

**ZARZĄD GMINY  
W STAREJ KORNICY**

**STUDIUM  
UWARUNKOWAŃ I KIERUNKÓW  
ZAGOSPODAROWANIA PRZESTRZENNEGO  
GMINY STARA KORNICA**

Załącznik Nr 2  
do Uchwały Nr XXII/149/02  
Rady Gminy w Starej Kornicy  
z dnia 28.02.2002r.

**MAZOWIECKIE BIURO PLANOWANIA PRZESTRZENNEGO  
I ROZWOJU REGIONALNEGO W WARSZAWIE ODDZIAŁ TERENOWY  
SIEDLCE - 2001 r.**

Spis treści	strona
<b>I. INFORMACJE WPROWADZAJĄCE</b>	<b>1</b>
1. Informacje formalno-prawne	1
2. Wykonawca opracowania	1
3. Zespół autorski	1
4. Obszar opracowania	2
5. Dokumentacja Studium .....	2
<b>II. ZEWNĘTRZNE UWARUNKOWANIA ROZWOJU GMINY STARA KORNICA</b>	<b>3</b>
1. Zewnętrzne uwarunkowania przestrzenne	3
2. Zewnętrzne uwarunkowania przyrodnicze	3
3. Zewnętrzne powiązania w zakresie infrastruktury sanitarnej	4
4. Powiązania zewnętrzne w zakresie komunikacji	4
5. Powiązania zewnętrzne w zakresie elektroenergetyki	5
<b>III. UWARUNKOWANIA ROZWOJU GMINY</b>	<b>6</b>
1. Uwarunkowania społeczno-demograficzne	6
2. Uwarunkowania i problemy przyrodnicze	6
3. Uwarunkowania rozwoju w zakresie infrastruktury sanitarnej	8
<b>IV. CELE ROZWOJU I FUNKCJE GMINY</b>	<b>10</b>
1. Cele rozwoju gminy .....	10
2. Cele rozwoju gminy i polityka ich osiągania .....	10
3. Główne funkcje gminy .....	12
<b>V. KIERUNKI ZAGOSPODAROWANIA PRZESTRZENNEGO I POLITYKA PRZESTRZENNA GMINY</b>	<b>13</b>
1. Demografia i zatrudnienie .....	13
2. Kierunki ochrony środowiska przyrodniczego .....	13

3. Kierunki rozwoju gospodarki leśnej, łowieckiej i zadrzewieniowej	17
3.1. Gospodarka leśna	17
3.2. Gospodarka zadrzewieniowa	19
3.3. Gospodarka łowiecka .....	19
4. Kierunki ochrony zespołów zieleni	20
5. Kierunki i zasady ochrony wartości kulturowych .....	21
6. Kierunki rozwoju rolnictwa .....	29
7. Kierunki rozwoju obszarów zabudowanych i proponowanych do zabudowy	31
7.1. Obszary zabudowane	31
7.2. Obszary proponowane do zabudowy	31
7.3. Zakres dopuszczalnych rozwiązań	36
8. Obszary eksploatacji złóż surowców naturalnych .....	37
9. Kierunki rozwoju infrastruktury społecznej	38
10. Kierunki rozwoju mieszkalnictwa .....	39
11. Kierunki rozwoju komunikacji	40
11.1. Podstawowe założenia rozwoju systemu transportowego	40
11.2. Zasady funkcjonowania układu drogowego	40
11.3. Ruch pieszy i rowerowy	41
11.4. Komunikacja zbiorowa	41
11.5. Zaplecze techniczne motoryzacji	41
11.6. Zasady realizacji planowanych kierunków rozwoju infrastruktury komunikacyjnej	42
11.7. Zalecenia do uwzględnienia przy opracowywaniu miejscowych planów zagospodarowania przestrzennego .....	42
12. Kierunki rozwoju infrastruktury sanitarnej	43
12.1. Gospodarka wodno-ściekowa	43
12.2. Gospodarka odpadami stałymi	44
12.3. Zaopatrzenie w gaz ziemny	44
12.4. Zaopatrzenie w ciepło .....	45
13. Kierunki rozwoju elektroenergetyki .....	46

VI. OBSZARY OBJĘTE OBOWIĄZKIEM SPORZĄDZANIA MIEJSCOWYCH	.....	49
PLANÓW ZAGOSPODAROWANIA PRZESTRZENENGO	.....	

## I. INFORMACJE WPROWADZAJĄCE

### 1. Informacje formalno-prawne

Studium uwarunkowań i kierunków zagospodarowania przestrzennego gminy Stara Kornica zostało wykonane na podstawie:

- uchwały nr VIII/68/99 Rady Gminy w Starej Kornicy z dnia 27 sierpnia 1999r. o przystąpieniu do opracowania "Studium uwarunkowań i kierunków zagospodarowania przestrzennego gminy Stara Kornica"
- umowy o dzieło nr 4/2000 z dnia 16 czerwca 2000 r.

Opracowanie wykonano stosownie do obowiązujących przepisów, aktualnych w dniu przekazania Zamawiającemu.

### 2. Wykonawca opracowania

Mazowieckie Biuro Planowania Przestrzennego i Rozwoju Regionalnego  
w Warszawie Oddział Terenowy w Siedlcach.

Dyrektor Oddziału - mgr inż. arch. Małgorzata Sienkiewicz.

### 3. Zespół autorski

Generalny projektant	- mgr Maria Elżbieta Wróbel upr. urb. nr 395/88
Oprac. przestrzenne	- mgr Maria Elżbieta Wróbel
Środowisko przyrodnicze	- mgr Andrzej Dombrowski
Leśnictwo	- mgr inż. Barbara Dymna
Wartości kulturowe i krajobrazowe, Archeologia	- mgr Cezary Ostas
Demografia i zasoby siły roboczej	- dr Stefan Białczak
Mieszkalnictwo, infrastruktura społ.	- mgr inż. Teresa Oklińska
Rolnictwo	- mgr inż. Krystyna Mazur
Komunikacja	- mgr inż. Teresa Oklińska
Inżynieria sanitarna	- inż. Pelagia Pawlik
Elektroenergetyka, telekomunikacja	- mgr inż. Urszula Gadomska
Opracowanie graficzne	- mgr inż. Zbigniew Cieszkowski
	- tech. bud. Barbara Firasiewicz
	- tech. bud. Elżbieta Dmowska
	- tech.bud. Zofia Gurba

#### 4. Obszar opracowania

Studium uwarunkowań i kierunków zagospodarowania przestrzennego gminy Stara Kornica zostało opracowane w granicach administracyjnych, z uwzględnieniem sposobu zagospodarowania obszarów sąsiednich niezbędnych do analizy powiązań zewnętrznych gminy.

#### 5. Dokumentacja Studium

Całość opracowania obejmuje:

1. Studium uwarunkowań i kierunków zagospodarowania przestrzennego gminy Stara Kornica - część u c h w a l a n a przez Radę Gminy składającą się z:
  - 1) części graficznej ustaleń studium obejmującej rysunek w skali 1:10.000 stanowiący załącznik nr 1 do uchwały nr XXII/149/02 Rady Gminy w Starej Kornicy z dnia 28.02.2002
  - 2) części tekstowej ustaleń studium stanowiącej załącznik nr 2 do uchwały nr XXII/149/02 Rady Gminy w Starej Kornicy z dnia 28.02.2002 r.
2. Studium uwarunkowań i kierunków zagospodarowania przestrzennego - dokumentacja formalno-prawna
3. Studium uwarunkowań i kierunków zagospodarowania przestrzennego - dokumentacja prac merytorycznych, w tym:
  - 1) Inwentaryzacja urbanistyczna sporządzona w 2000r. na mapach w skali 1:5000 dla wszystkich wsi gminy
  - 2) Analiza i ocena stanu zagospodarowania gminy oraz uwarunkowań rozwoju - część opisowa
  - 3) Uwarunkowania rozwoju gminy Stara Kornica - plansza w skali 1:10.000

## **II. ZEWNĘTRZNE UWARUNKOWANIA ROZWOJU GMINY STARA KORNICA**

### **1. Zewnętrzne uwarunkowania przestrzenne**

Gmina Stara Kornica jest położona w najdalej wysuniętej wschodniej części województwa mazowieckiego, w powiecie łosickim, w zasięgu oddziaływania miasta Łosice stanowiącego ośrodek obsługi ponadlokalnej. Ze względu na znaczną odległość od m.st. Warszawy wynoszącą ok. 160 km gmina nie znajduje się pod wpływem warszawskiego rynku pracy i działalności gospodarczej. Ze względu na dawne podziały administracyjne, nie odnotowuje się znacznego oddziaływania miasta Siedlce, oddalonego od wsi gminnej o ok. 60 km.

Gmina Stara Kornica graniczy z następującymi gminami woj. mazowieckiego: od zachodu z gminą Łosice, od południa z gminą Huszlew oraz od północy z gminami Platerów i Sarnaki. Od wschodu gmina Stara Kornica graniczy z następującymi gminami woj. lubelskiego: Leśną Podlaską i Konstantynów.

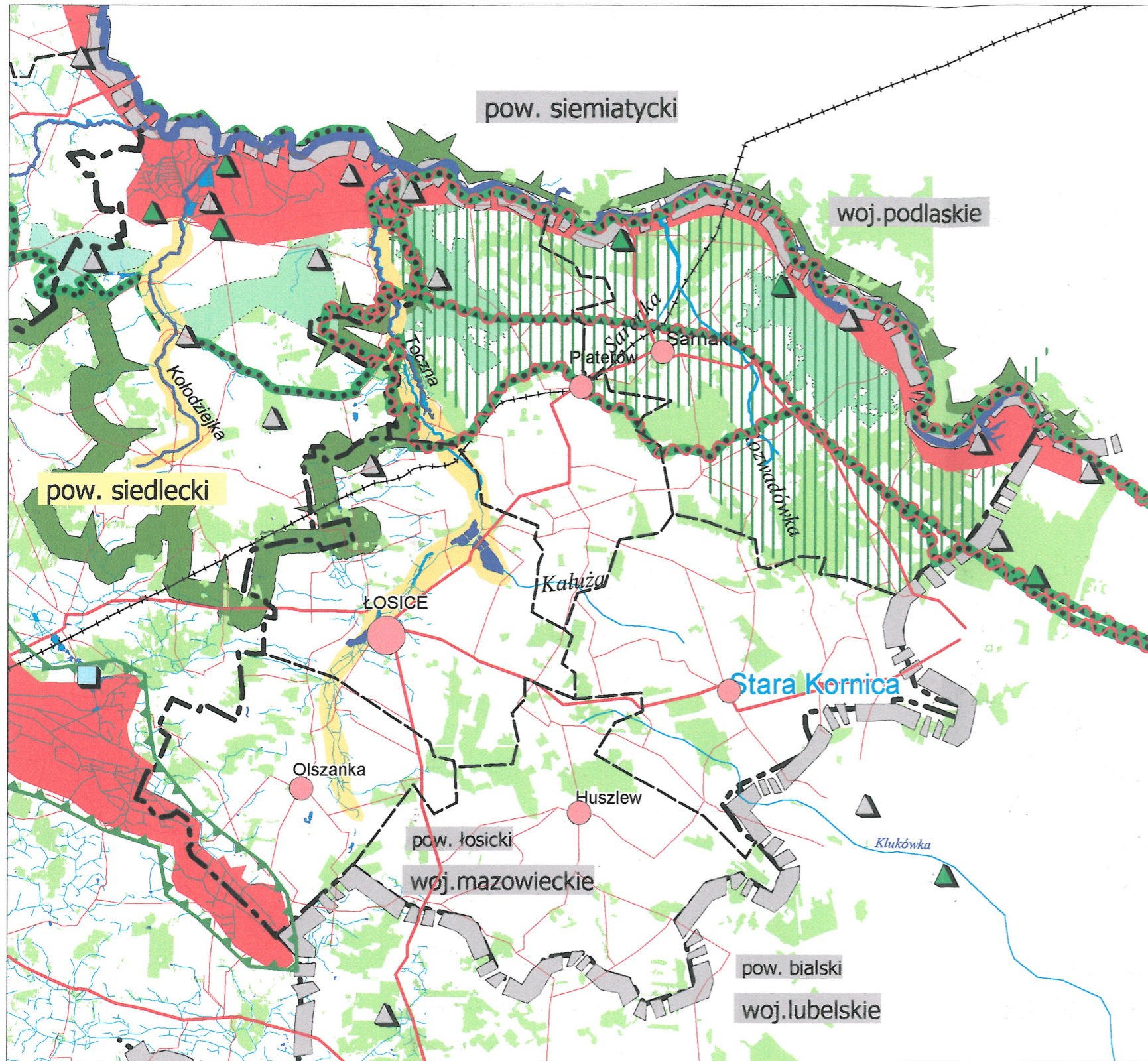
Cała gmina znajduje się poza przyrodniczymi systemami obszarów prawnie chronionych. Tranzytowo przebiegające ciągi infrastruktury technicznej stanowią atuty, które mogłyby ułatwić proces rozwoju gospodarczego gminy.

### **2. Zewnętrzne uwarunkowania przyrodnicze**

Gmina Stara Kornica znajduje się poza wieloobszarowym systemem obszarów chronionych, zwanym Ekologicznym Systemem Obszarów Chronionych (ESOCH). Natomiast w sąsiadujących od północy gminach Platerów i Sarnaki oraz graniczącej od wschodu gminie Konstantynów znajduje się Park Krajobrazowy Podlaski Przełom Bugu. Również na terenach położonych już poza gminą Stara Kornica powołano rezerwy przyrody: "Kózki", "Zabuże" i "Stary Las". Na terenie sąsiadującej od południa gminy Leśna Podlaska znajduje się rezerwat przyrody "Chmielinne".

Również w koncepcji Krajowej Sieci Ekologicznej (ECONET-PL) gmina Stara Kornica znajduje się poza tą kategorią obszarów funkcjonalnych, natomiast w bezpośrednim sąsiedztwie znajduje się obszar węzłowy o znaczeniu międzynarodowym 24M (Obszar Doliny Dolnego Bugu).

# POWIAT ŁOSICKI ŚRODOWISKO PRZYRODNICZE



## OZNACZENIA :

- granice województw
- granice powiatów
- granice gmin
- drogi krajowe i wojewódzkie
- drogi powiatowe
- linie kolejowe
- miasto powiatowe
- miejscowości gminne
- lasy
- wody
- obszary o najwyższych predyspozycjach do zalesień

## WALORYZACJA PRZYRODNICZA

RANGA PRZYRODNICZA	DOLINY RZEK	LASY	STAWY RYBNE	REZERWATY PRZYRODY
Międzynarodowa		—	—	—
Krajowa	—		—	
Regionalna				—

granica obszaru funkcjonalnego „Zielone Płuca Polski”

## EKOLOGICZNY SYSTEM OBSZARÓW CHRONIONYCH

- rezerwat przyrody
- Park Krajobrazowy „Podlaski Przełom Bugu”
- obszary postulowane do objęcia ochroną w formie parku krajobrazowego
- obszary chronionego krajobrazu postulowane, do objęcia ochroną w formie parku krajobrazowego
- postulowane rezerwat przyrody



### 3. Zewnętrzne powiązania w zakresie infrastruktury sanitarnej

Przez teren gminy Stara Kornica przebiega tranzytowo magistrala gazowa DN 700 Podlasie-Wronów, która w przyszłości może stanowić źródło zaopatrzenia gminy w gaz ziemny.

Duże zasoby wód podziemnych umożliwiły wybudowanie systemów zaopatrzenia w wodę całej gminy i zasilanie terenów położonych poza gminą Stara Kornica, tj."

- wieś Falatycze i Nadleśnictwo Hruszniew w gm. Platerów zasila wodociąg "Kornica"
- wieś Kluczkowszczyzna w gminie Leśna Podlaska woj. lubelskie zasila wodociąg "Kornica"
- wieś Nosów w gminie Leśna Podlaska woj. lubelskie zasila wodociąg "Wólka Nosowska"

Ze względu na rozpoczętą budowę oczyszczalni ścieków we wsi Stara Kornica wypadnie korzystanie z oczyszczalni ścieków w Łosicach, stanowiącej dotychczas ważne powiązania zewnętrzne gminy.

### 4. Powiązania zewnętrzne w zakresie komunikacji

Gmina Stara Kornica nie ma dostępu do linii kolejowej.

Powiązania zewnętrzne gminy realizowane są głównie poprzez drogę wojewódzką nr 698 Siedlce - Łosice - Konstantynów - Terespol oraz drogi powiatowe. Gmina posiada bezpośrednie połączenie autobusowe z Warszawą, Siedlcami, Łosicami oraz Janowem Podlaskim w województwie lubelskim (trzy kursy dziennie na linii Janów Podlaski - Warszawa). Powiązania z sąsiednimi gminami realizują następujące drogi:

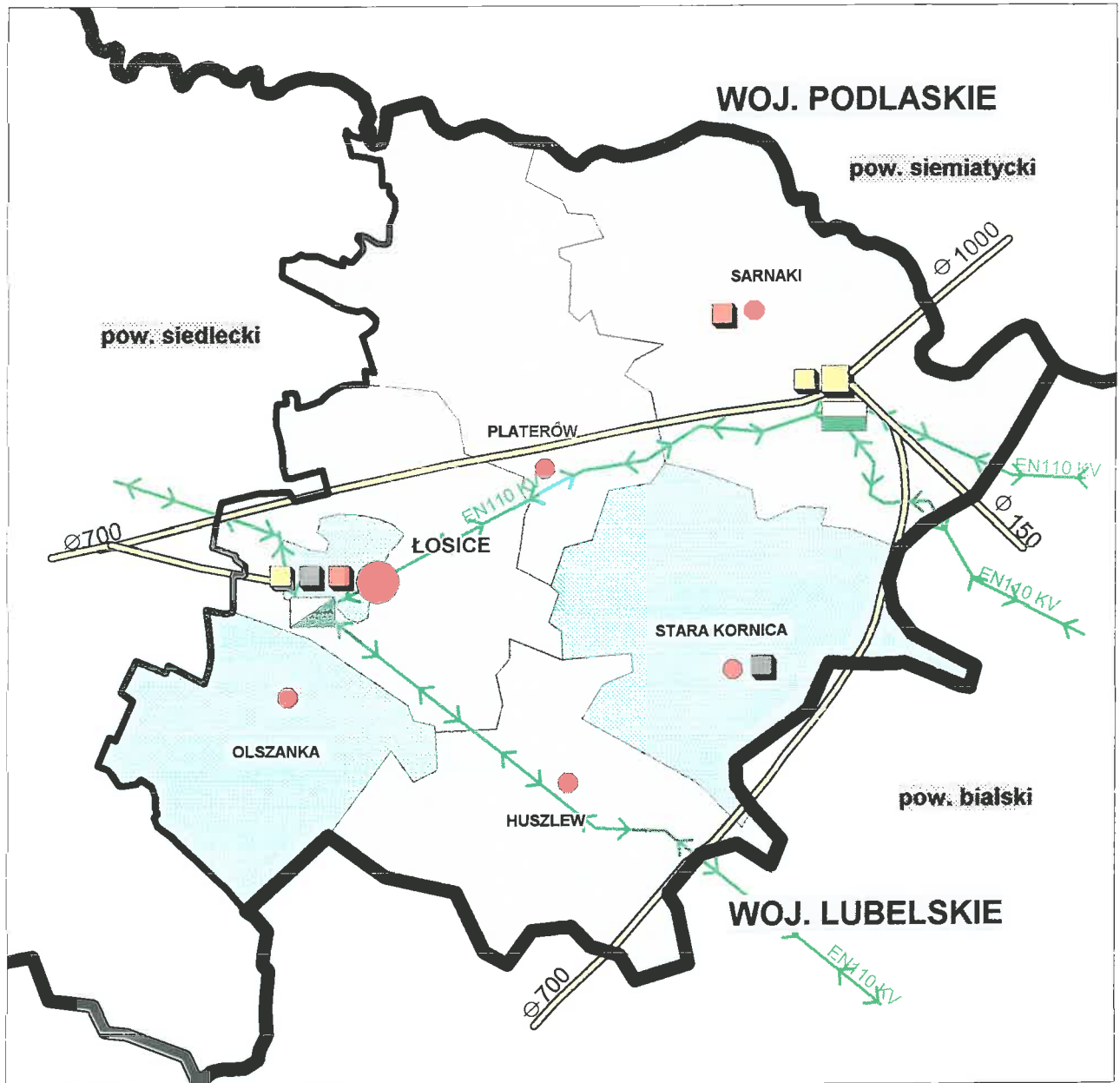
- droga nr 698 - z gminą Łosice i gminą Konstantynów
- droga nr 2114 - z gminą Sarnaki
- droga nr 2124 - z gminą Leśna Podlaska
- droga nr 2115 - z gminą Platerów
- droga nr 2322 - z gminą Huszlew

## 5. Powiązania zewnętrzne w zakresie elektroenergetyki

Przez teren gminy Stara Kornica nie przebiegają i nie są planowane linie wysokich i najwyższych napięć.

Zewnętrzne powiązania gminy realizują linie magistralne SN 15 kV:

- a) "Łosice - Bukowice" (od strony gminy Platerów)
- b) "Hołowczyce - Kornica" i "Hołowczyce - Bonin" (od strony gminy Sarnaki)
- c) odgałęzienie od linii "Łosice-Biała Podlaska Sitnicka" (od strony gminy Huszlew)
- c) odgałęzienie od linii "Biała Podlaska Sitnicka - Bukowice" i linii "Janów {Podlaski - Komarno" (od strony gminy Leśna Podlaska oraz Biała Podlaska woj. lubelskie)



**OZNACZENIA**

granica województwa

granice powiatów

granice gmin

ośrodek powiatowy

ośrodki gminne

gazociąg wysokiego ciśnienia

gmina o wysokim poziomie zводociągowania (>70%)

gmina o średnim poziomie zводociągowania (40 :70%)

tłocznia gazu

stacja redukcyjno pomiarowa gazu I stopnia

wysypisko odpadów stałych

oczyszczalnia ścieków sanitarnych

EN 110 kV istniejąca linia elektroenergetyczna 110kV

stacja elektroenergetyczna 110/15 kV "Hołowczyce"

stacja elektroenergetyczna 110/15 kV "Łosice"

### III. UWARUNKOWANIA ROZWOJU GMINY

#### 1. Uwarunkowania społeczno-demograficzne

Gmina Stara Kronica jest terenem wyludniającym się. Od roku 1970 ludność gminy zmniejszyła się o około 1000 osób (ludność w 1970r. - ok. 6320 osób, w 2000r. - ok. 5300 osób).

Głównym czynnikiem obniżającym stan ludności jest obniżający się przyrost naturalny. Czynnikiem obniżającym stan ludności było także ujemne saldo migracji stałych, które w roku 1999 wynosiło 47 osób.

Niedostateczna jest sieć usług kultury, zdrowia i opieki społecznej. Na terenie gminy funkcjonuje tylko jeden ośrodek zdrowia we wsi Stara Kornica. Nie ma ośrodków opieki społecznej. Bazę dla kultury stanowią świetlice i remizy OSP, zlokalizowane w budynkach o średnim stanie technicznym. Gmina nie posiada urządzonych terenów sportowych.

Głównym źródłem uzyskiwania dochodów mieszkańców gminy jest praca w rolnictwie. Niewiele podmiotów stwarza miejsca pracy poza rolnictwem. Brakuje także miejsc pracy w najbliższych miastach, tj. Łosicach i Siedlcach.

#### 2. Uwarunkowania i problemy przyrodnicze

##### 2.1. *Przyrodnicze uwarunkowania rozwoju przestrzennego*

Gmina nie posiada zbyt dużych różnicowań środowiska przyrodniczego - wysokimi walorami przyrodniczymi wyróżniają się doliny rzeki Klukówki oraz Kałuży. Doliny obu rzek pełnią funkcje lokalnych korytarzy ekologicznych. Ponadto występują 4 lokalne obniżenia ze stagnującą okresowo lub stale wodą, wymagające ustanowienia prawnej ochrony w formie odpowiadającej ich randze przyrodniczej, tj. w formie użytków ekologicznych.

Brak leśnych "połączeń" pomiędzy największymi kompleksami leśnymi narzuca konieczność dolesień i zwiększenia lesistości, obecnie nie przekraczającej 11,5 % jej powierzchni.

##### 2.2. *Przyrodnicze uwarunkowania rozwoju osadnictwa*

Rozwój osadnictwa powinien uwzględniać poniższe zasady:

- 1) Wykluczenie zabudowy na terenach:
  - a) lasów







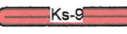
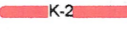
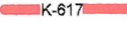
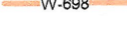



# WOJEWÓDZTWO MAZOWIECKIE

## KOMUNIKACJA

### POWIĄZANIA ZEWNĘTRZNE GMINY STARA KORNICA



#### OZNACZENIA

-  granice województw
-  granice powiatów
-  główne rzeki
-  ośrodek wojewódzki, miasto stołeczne Warszawa
-  ośrodki podregionalne
-  ośrodki powiatowe
-  drogi ekspresowe
-  drogi krajowe międzynarodowe
-  pozostałe drogi krajowe
-  drogi wojewódzkie
-  linie magistralne
-  pozostałe linie
-  port lotniczy

b) doliny rzek Klukówki i Kałuży - lokalnych korytarzy ekologicznych

2) ograniczenie zabudowy na terenach:

a) gruntów rolnych najwyższych klas bonitacyjnych ( -IV)

b) lokalnych obniżeń terenowych

c) w otoczeniu terenów postulowanych do utworzenia użytków ekologicznych

3) Warunki fizjograficzne są korzystne dla rozwoju osadnictwa na przeważającym obszarze gminy - poza dolinami rzek i lokalnymi obniżeniami.

Głównym ograniczeniem dla swobodnego rozwoju przestrzennego w gminie Stara Kornica stanowią obszary występowania gleb chronionych (organicznych i mineralnych klas III-IV).

### **2.3. Przyrodnicze uwarunkowania rozwoju turystyki i wypoczynku**

Uwzględniając uwarunkowania przyrodnicze na obszarze gminy oraz w jej sąsiedztwie przyjęto poniższe założenia:

1. na obszarach proponowanych do objęcia ochroną prawną ruch turystyczny może odbywać się po wyznaczonych, pieszych szlakach turystycznych z zachowaniem odpowiednich zasad przeciwdziałających zagrożeniom walorów przyrodniczych,
2. poza obszarami proponowanymi do ochrony prawnej, ruch turystyczny może się odbywać bez formalnych ograniczeń,
3. wyznaczenie szlaków turystycznych powinno uwzględniać sąsiednie obszary, odznaczające się wysokimi walorami przyrodniczymi, zwłaszcza w dolinie Bugu.

### **2.4. Przyrodnicze uwarunkowania rozwoju rolnictwa**

Rozwój rolnictwa powinien uwzględniać poniższe zasady:

1. ochronę i wykorzystanie tylko dla potrzeb rolnictwa zwartych kompleksów rolnych, wysokich klas bonitacyjnych położonych na przeważającym obszarze gminy, jedynym wyjątkiem są te kompleksy gruntów ornych, które znajdują się pomiędzy dużymi kompleksami leśnymi. Dla terenów tych dopuszczalne będzie przeznaczenie terenów rolnych na leśne korytarze ekologiczne;
2. dostosowanie granicy polno-leśnej do warunków fizjograficznych,
3. wskazanie rozległych, odkrytych kompleksów pól w północnej i południowo-wschodniej części gminy do wprowadzenia zadrzewień śródpolnych.

#### **2.4. Zagrożenia środowiska przyrodniczego.**

Do głównych zagrożeń środowiskowych w gminie Stara Kornica należą:

1. brak pasów zadrzewień i zakrzewień wzdłuż wielu dróg o intensywnym natężeniu ruchu. Uwzględniając bezpośrednie sąsiedztwo intensywnie użytkowanych gruntów, spaliny stwarzają pośrednie zagrożenie dla zdrowia konsumentów produktów rolnych;
2. nadmierne usunięcie zadrzewień śródpolnych, zwłaszcza w północnej części gminy. Przyczyniło się to do znacznego zubożenia różnorodności biologicznej krajobrazu rolniczego w tej części gminy,
3. uregulowania rzek Klukówki i Kałuży poprzez wyprostowanie i pogłębienie ich koryta. W efekcie nastąpiło odwodnienie prawie całej doliny obu rzek i zubożenie różnorodności biologicznej. Na przeważającym obszarze krajobraz dolinny został przekształcony w typowy krajobraz rolniczy,
4. zgodnie z Rozporządzeniem Ministra Ochrony Środowiska, Zasobów Naturalnych i Leśnictwa z dnia 14 lipca 1998 r. w sprawie określenia rodzajów inwestycji szczególnie szkodliwych dla środowiska i zdrowia ludzi albo mogących pogorszyć stan środowiska oraz wymagań, jakim powinny odpowiadać oceny oddziaływania tych inwestycji na środowisko (Dz. U. nr 93, poz. 589), w gminie Stara Kornica obiektami mogącymi pogorszyć stan środowiska są:
  - drogi wojewódzkie
  - gazociągi wysokiego ciśnienia.
5. do głównych zagrożeń lasów w gminie Stara Kornica należą: nadmierna penetracja w trakcie pozyskiwania runa leśnego oraz nielegalne pozyskiwanie drewna. Poważnym problemem są dzikie wysypiska śmieci na skraju lasów.

#### **3. Uwarunkowania rozwoju w zakresie infrastruktury sanitarnej**

##### ***Czynniki sprzyjające rozwojowi***

- zasoby wód podziemnych na terenie gminy wystarczające do pokrycia docelowego zapotrzebowania
- zwodociągowany cały teren gminy
- opracowana dokumentacja projektowa gminnej oczyszczalni ścieków i kanalizacji sanitarnej w Starej Kornicy

- urządzone wysypisko odpadów stałych
- zorganizowany system zbiórki i wywozu odpadów stałych z terenu gminy
- źródło gazu ziemnego - magistrala gazowa z punktem zaporowo-upustowym umożliwiającym włączenie

### ***Ograniczenia rozwoju***

- nieuporządkowana gospodarka ściekowa
- ograniczenia dotyczące inwestowania i rolniczego wykorzystania gruntów w obszarze uciążliwego oddziaływania wysypiska odpadów
- konieczność zachowania bezpiecznych odległości obiektów terenowych od magistrali gazowej



## IV. CELE ROZWOJU I FUNKCJE GMINY

### 1. Cele rozwoju gminy

Określenie, w wyniku opracowania Studium, polityki przestrzennej gminy wymaga ścisłego powiązania tej polityki z ekonomicznymi i społecznymi podstawami rozwoju (definicja "polityka przestrzenna to skoordynowane działania osób lub instytucji posiadających stosunek władczy wobec przedmiotu do którego polityka jest adresowana - dla osiągnięcia określonych celów" - Poradnik metodyczny "Studium uwarunkowań i kierunków zagospodarowania przestrzennego gmin - Kraków 1998r.).

W sytuacji niemożności skorzystania z szerszych ujęć tego problemu, przesłanki ekonomicznego i społecznego rozwoju gminy Stara Kornica w zakresie niezbędnym do sporządzenia Studium określono w toku prac nad Studium.

Zagadnienia te analizowano w zakresie, w jakim te podstawy i kierunki wynikają z uwarunkowań rozwoju gminy oraz w jakim wpływają na kierunki zagospodarowania przestrzennego gminy.

Propozycje przedstawione w tym rozdziale nie mogą zastąpić ani programu gospodarczego rozwoju gminy, ani strategii rozwoju. W ramach strategii powinno nastąpić sprecyzowanie szczegółowych zadań, a także określenie niezbędnych oraz realnie osiągalnych środków i sposobów realizacji celów rozwoju.

### 2. Cele rozwoju gminy i polityka ich osiągnięcia

*Jako główny cel rozwoju gminy Stara Kornica przyjęto osiągnięcie wszechstronnego rozwoju gospodarczego, głównie poprzez rozwój i aktywizację rolnictwa, zapewniającego poprawę warunków życia mieszkańców przy zachowaniu równowagi między aktywnością gospodarczą a ochroną środowiska przyrodniczego i kulturowego.*

Cel główny można rozwinąć w postaci celów szczegółowych:

- 1) **Cele ekonomiczne** wyrażają się w kształtowaniu mechanizmów stymulujących efektywny rozwój gospodarczy gminy, zapewniający obniżenie bezrobocia i zapewnienie źródeł utrzymania w obrębie gminy oraz wzrost dobrobytu mieszkańców. W przypadku gminy Stara Kornica może to być osiągnięte poprzez:

- restrukturyzację rolnictwa,
- stworzenie warunków do zwiększenia lesistości gminy,
- aktywizację rozwoju funkcji wypoczynkowo-turystycznej,
- wzmocnienie wsi Stara Kornica jako głównego ośrodka usługowego i produkcyjnego,
- stworzenie warunków do działalności gospodarczej szczególnie w zakresie przetwórstwa rolno-spożywczego nie kolidujących z wymogami wynikającymi z ochrony wartości przyrodniczych i kulturowych.

Polityka ich osiągnięcia to:

- przygotowanie terenów i ofert lokalizacyjnych pod różnego rodzaju działalność gospodarczą i usługową oraz tworzenie preferencji dla rozpoczynających działalność gospodarczą,
- ochrona najcenniejszych kompleksów rolniczej przestrzeni produkcyjnej i dążenie do zalesienia użytków rolnych najslabszych klas bonitacyjnych,
- ochrona środowiska przyrodniczego poprzez budowę systemów oczyszczalni ścieków głównie dla wsi Stara Kornica,

**2) Cele społeczne** wyrażają się w poprawie standardu życia mieszkańców gminy poprzez prowadzenie następującej polityki:

- zapewnienie dogodnych warunków zamieszkania,
- zapewnienie podstawowego wyposażenia gminy w usługi lokalne, głównie zdrowia i opieki społecznej i kultury,
- likwidację bezrobocia,

**3) Cele przyrodnicze i polityka ich osiągnięcia** obejmują:

- zachowanie i ochronę istniejących wartości środowiska przyrodniczego, pomnika przyrody we wsi Kобыlany,
- wzmocnienie systemu obszarów i obiektów chronionych poprzez utworzenie nowych form ochrony przyrody:
  - \* 3 pomników przyrody ożywionej,
  - \* 4 użytków ekologicznych,
- ochronę ciągów ekologicznych "E",
- ochronę zasobów wód, lasów oraz terenów otwartych,

- dostosowanie rozwoju gospodarczego do uwarunkowań przyrodniczych,
- kształtowaniu struktury funkcjonalno-przestrzennej w nawiązaniu do systemów przyrodniczych.

4) **Cele kulturowe** wyrażają się w:

- a) ochronie istniejących zasobów kulturowych i krajobrazowych objętych ochroną prawną ,
- b) prowadzeniu polityki ochronnej w stosunku do obiektów uznanych za szczególnie wartościowe,

5) **Cele przestrzenne** wyrażają się w:

- \* dążeniu do kształtowania ładu przestrzennego w rozwoju osadnictwa, poprzez:
  - a) przestrzeganie zasad architektury krajobrazu,
  - b) upowszechnienia parterowej skali zabudowy wiejskiej,
  - c) realizacji estetycznych form architektonicznych,
  - d) twórczej realizacji przy trasach komunikacyjnych atrakcyjnych form architektury regionalnej,
- \* kształtowaniu zagospodarowania gminy przy zachowaniu wymogów wynikających z ochrony środowiska przyrodniczego i kulturowego.

Realizacja celów ekonomicznych stanowi podstawowy warunek osiągnięcia celów pozostałych grup.

### 3. Główne funkcje gminy

Wyniki rozpoznania przestrzennych uwarunkowań gminy Stara Kornica wskazują na to, że główną podstawową funkcją gminy będzie rolnictwo. Uzupełniającą funkcją może być: obsługa rolnictwa i obsługa ludności.

Rozwój funkcji podstawowej będzie wiązał się z restrukturyzacją rolnictwa i dostosowaniem do wymogów gospodarki rynkowej. O działaniach w tej dziedzinie będą decydować nie tylko władze samorządowe, ale w znacznym stopniu reformy systemowe w skali ogólnokrajowej.

## **KIERUNKI ZAGOSPODAROWANIA PRZESTRZENNEGO I POLITYKA PRZESTRZENNA GMINY**

### **1. Demografia i zatrudnienie**

Do roku 2010 przewiduje się utrzymanie trendów ludnościowych z lat 1975-1998. Zakłada się przyrost naturalny na poziomie 5‰ oraz ujemne saldo migracji stałych na poziomie ok. 50 osób rocznie. Stąd stan ludności będzie ustabilizowany i wyniesie ok. 5400 osób.

Wzrost ludności dokona się głównie we wsiach: Stara Kornica, Nowa Kornica, Kobylany, Popławy, Wólka Nosowska i Szpaki Nowe.

W pozostałych wsiach ludność pozostanie w niezmiennym stanie lub będzie następował ubytek liczby ludności. Będą pogłębiały się dysproporcje płci, co wpłynie niekorzystnie na liczbę zawieranych małżeństw, a tym samym i przyrost naturalny. Pogłębi się w związku z tym proces starzenia się ludności.

Nadal podstawowym źródłem utrzymania ludności pozostanie praca w rolnictwie. Coraz większego znaczenia będzie nabierała indywidualna działalność gospodarcza poza rolnictwem. Nie zmieni ona jednak rolniczego charakteru gminy.

### **2. Kierunki ochrony środowiska przyrodniczego**

#### **2.1. Ochrona przyrody**

2.1.1. Zasady ekorozwoju na obszarze gminy Stara Kornica obejmują:

- \* ochronę obszarów o wyróżniających się walorach przyrodniczych polegającą na zabezpieczeniu i ochronie istniejących pomników przyrody: 2 lip drobnolistnych i 2 jesionów wyniosłych zlokalizowanych w parku zabytkowym we wsi Kobylany.
- \* wprowadzeniu nowych form ochrony indywidualnej poprzez:
  - uznanie za pomniki przyrody 4 okazów drzew: topoli czarnej we wsi Rudka, jesioną wyniosłego we wsi Czeberaki, dwóch dębów we wsi Kobylany
  - uznanie za pomnik przyrody alei grabowej w Kol. Wólka Nosowska
  - uznanie za użytki ekologiczne 3 zbiorników wodnych: jednego w Starej Kornicy i dwóch w Rudce.

Pomniki przyrody podlegają szczególnej ochronie polegającej na zakazie:

- wycinania, niszczenia i uszkodzania,
- pozyskiwania i zrywania pąków, kwiatów, owoców i liści,

- nacinania, rycia napisów i znaków,
- umieszczania na drzewach tablic, wszelkich znaków i przedmiotów za wyjątkiem tablicy "Pomnik Przyrody Prawem Chroniony".
- zanieczyszczenia terenu w pobliżu drzewa, w szczególności wzniesienia ognia,
- w promieniu 15 m od pni drzew:
  - a) wznoszenia obiektów budowlanych i urządzeń stałych, tymczasowych, trwale i nietrwale związanych z gruntem,
  - b) prowadzenia prac ziemnych,
  - c) dokonywania zmian ukształtowania rzeźby terenu,
- dokonywania niekorzystnych dla drzew zmian stosunków wodnych

#### Zasady ochrony użytków ekologicznych

Na terenach proponowanych użytków ekologicznych wprowadza się:

- nakaz utrzymania obecnego zagospodarowania,
- zakaz składowania wszelkich odpadów,
- zakaz wypalania traw i szuwarów,
- zakaz osuszania.

Dopuszczalne jest wykorzystanie rekreacyjne oraz ekstensywny wypas i wykaszanie brzegów zbiornika.

Użytki ekologiczne może utworzyć Rada Gminy lub Wojewoda.

Zasady ochrony parków dworskich i pałacowych zostały określone w pkt 4 niniejszego rozdziału.

#### ***2.1.2. Kierunki kształtowania struktury i funkcjonowania środowiska przyrodniczego***

W zakresie kształtowania struktury i funkcjonowania krajobrazów i ekosystemów gminy Stara Kornica proponuje się

##### ***1) Ochronę wód powierzchniowych i podziemnych poprzez:***

- zaniechanie nadmiernego pogłębiania rowów melioracyjnych w celu powstrzymania osuszania dolin rzek i lokalnych obniżen terenowych,

- zrenaturalizowania koryt rzeki Kałuży i Klukówki poprzez przywrócenie dawnej, naturalnej meandracji, co zarówno zwiększy zdolności retencyjne dolin, procesy samooczyszczania rzek, jak i poziom różnorodności biologicznej,
- zaniechanie usuwania śródpolnych drzew i zakrzewień oraz utworzenie nowych nasadzeń w krajobrazie rolniczym, zwłaszcza w północnej części gminy oraz wzdłuż drogi wojewódzkiej i dróg powiatowych
- ograniczenie zamiany trwałych użytków zielonych na grunty orne,
- połączenie wyspowo położonych kompleksów korytarzami leśnymi (w pierwszej kolejności w północnej części gminy).

## **2) Ochronę dolin rzecznych oraz obniżeń terenu**

- ustala się ochronę dolin rzek: Klukówki, Kałuży i Occki oraz rozległych obniżeń terenów we wsiach: Stara Kornica, Kol. Kornica, Dubicze, Walim, Wólka Nosowska, Zalesie, Kazimierzów i Koszelówka poprzez wyznaczenie stref ochrony ekologicznej "E".

Dla **obszarów ochrony ekologicznej** proponuje się następujące zasady zagospodarowania:

- zachowanie istniejących zadrzewień i zarośli
- zaniechanie nadmiernego pogłębiania rowów melioracyjnych
- utworzenie przepustów w nasypach drogowych oraz utrzymanie ich drożności
- zakaz odprowadzania nieoczyszczonych ścieków do wód i do gruntu
- zakaz zabudowy z wyjątkiem:
  - a) obiektów gospodarki wodnej i ochrony środowiska
  - b) obiektów i urządzeń związanych z eksploatacją wód (ujęć) i ochronę wód (oczyszczalnie)
  - c) lokalizacji sieci i urządzeń infrastruktury technicznej, z wyjątkiem wysypiska, jeżeli nie ma możliwości innego przebiegu tras tej infrastruktury

## **3) Ochrona gruntów rolnych**

Ochrona gruntów rolnych będzie polegała na:

- maksymalnym ograniczeniu przeznaczania na cele nierolnicze gleb organicznych oraz mineralnych klas I-IV,
- zachowaniu istniejących oraz wprowadzaniu nowych zadrzewień śródpolnych,

- wprowadzaniu zadrzewień wzdłuż szlaków komunikacyjnych, a szczególnie wzdłuż drogi wojewódzkiej Siedlce-Terespol

#### 4) *Ochrona lasów i zadrzewień*

Lasy podlegają ochronie przed przeznaczeniem na cele nieleśne na mocy ustawy z dnia 31 stycznia 1980r. o ochronie i kształtowaniu środowiska (Dz. U. z 1994r. nr 49, poz. 196 z późn. zmian) oraz ustawy z dnia 28 września 1991r. o lasach (Dz.U. nr 101 poz. 444 z późn. zmian.). W ustawach tych nakazuje się :

- ochronę wszystkich lasów już istniejących, oznaczonych na rysunku studium symbolem ZL wyrażającą się bezwzględnym zakazem:

- \* uszczuplania powierzchni lasów (z wyjątkiem przypadków określonych w ustawie),
- \* niszczenia lasów,
- \* działań osłabiających biologiczną odporność drzewostanów,

- prowadzenie gospodarki leśnej w sposób pozwalający na:

- \* utrzymanie trwałości lasów i ciągłości ich wielostronnych funkcji, tj. funkcje środowiskotwórcze, ochronne i gospodarcze,
- \* powiększenie zasobów leśnych, poprzez przeznaczenie gruntów rolnych na zalesienia ZLz

W celu ochrony gleb przed erozją, poprawy wartości produkcyjnej gleb, ochrony świata zwierzęcego i walorów krajobrazowych proponuje się wprowadzenie nowych zadrzewień i pielęgnowanie zadrzewień istniejących. Ustala się lokalizację zadrzewień na terenach:

- położonych wzdłuż szlaków komunikacyjnych i dróg śródpolnych,
- terenów budowlanych istniejących i projektowanych,
- położonych wokół obiektów uciążliwych dla otoczenia,
- położonych wokół ujęć wody,
- źródliskowych.

### ***Kierunki gospodarowania zasobami surowców naturalnych***

Gospodarowanie zasobami surowców naturalnych odbywać się będzie na następujących zasadach:

- udokumentowane złoża kopalin będą chronione przed zainwestowaniem innym niż związanym z ich wydobyciem
- poszukiwanie złóż kopalin odbywać się będzie wyłącznie na podstawie wydanych koncesji,
- eksploatacja kopalin odbywać się będzie wyłącznie na podstawie wydanych koncesji w sposób gospodarczo uzasadniony i przy zapewnieniu racjonalnego wydobycia i zagospodarowania kopalin,
- wydobywanie kopalin ze złóż odbywać się będzie zgodnie z zatwierdzonym planem zagospodarowania złoża,
- wyrobiska poeksploatacyjne będą rekultywowane.

W/w ustalenia dotyczące ochrony złóż kopalin oraz zasad ich eksploatacji obowiązują również w stosunku do nowoodkrytych złóż surowców (tj. odkrytych po uchwaleniu niniejszego studium).

### **3. Kierunki rozwoju gospodarki leśnej, łowieckiej i zadrzewieniowej**

#### ***3.1. Gospodarka leśna***

Gospodarka leśna powinna być prowadzona zgodnie z określonymi w polityce leśnej państwa celami, jakimi są:

- utrzymanie trwałości lasów i ciągłości wykorzystania ich wielostronnych funkcji,
- powiększenie zasobów leśnych i wzmagania ich korzystnego wpływu na warunki życia człowieka i funkcjonowania całości przyrody,
- powszechnej ochrony lasów.

Realizacja powyższych celów wymaga prowadzenia gospodarki leśnej zgodnie z ustaleniami planów urządzenia lasów dla lasów państwowych i uproszczonych planów urządzenia lasu dla lasów niepaństwowych oraz stosowania wszystkich zabiegów przewidzianych instrukcjami i zasadami funkcjonującymi w gospodarowaniu na terenach leśnych.



W skali gminy realizacja celu, jakim jest utrzymanie trwałości lasów, powinna się odbywać między innymi poprzez:

- zachowanie i ochronę istniejących elementów różnorodności przyrodniczej w lasach,
- przebudowę jednogatunkowych drzewostanów sosnowych na gruntach porolnych poprzez zabiegi biomelioracyjne,
- wzbogacenie składu gatunkowego drzewostanów na siedliskach żyznych przez gatunki rodzime,
- dostosowanie składu gatunkowego nowozakładanych upraw do siedlisk leśnych i warunków glebowych na gruntach porolnych,
- likwidację ugorów leśnych (halizn i płazowin),
- ochronę i wykorzystanie miejscowych drzewostanów nasiennych rodzimych gatunków lasotwórczych,
- produkcję drewna i produktów ubocznych na zasadzie racjonalnej, zrównoważonej gospodarki wielofunkcyjnej.

Jednym z podstawowych czynników decydujących o trwałości lasów jest ograniczenie procesów degradacji stosunków wodnych w lasach. Zatem ważne jest:

- zachowanie w stanie zbliżonym do naturalnego i odtworzenie śródleśnych zbiorników i cieków wodnych,
- zachowanie w stanie nienaruszonym śródleśnych nieużytków leśnych, tj. bagien, torfowisk, łąk wraz z ich florą i fauną w celu ochrony pełnej różnorodności przyrodniczej i dalsze traktowanie ich jako użytki ekologiczne,
- zachowanie w dolinach rzek lasów łęgowych, olsów i innych naturalnych formacji przyrodniczych jako ostoi rzadkich gatunków roślin i zwierząt oraz regulatorów wilgotności siedlisk i mikroklimatu,

Powiększenie zasobów leśnych powinno nastąpić poprzez:

- zalesianie zwiększającej się podaży gruntów porolnych oraz gleb nieprzydatnych do produkcji rolniczej - zalesienie gruntów wskazanych w "Studium zagospodarowania przestrzennego gm. Stara Kornica - Uwarunkowania w skali 1:10000 i Kierunki - w skali 1:10000" - oznaczonych na rysunku studium symbolem ZLz.
- przebudowę i uproduktywnienie już istniejących lasów oznaczonych na rysunku studium symbolem ZL.

Realizacja trzeciego celu - powszechnej ochrony lasów - powinna się odbywać głównie poprzez zakaz przeznaczania lasów na cele nieleśne (z wyjątkiem przypadków

przewidzianych ustawowo), niszczenia lasów i działań osłabiających biologiczną odporność drzewostanów.

Ochrona lasów powinna być prowadzona także poprzez:

- profilaktykę ochronną mającą na celu ochronę zasobów leśnych przed szkodnikami owadzimi i grzybowymi,
- przeciwdziałanie zagrożeniu pożarowemu i doskonaleniu metod walki z pożarami lasów.

W okresie wiosennym należy szeroko propagować szkodliwość wypalania traw będących główną przyczyną pożarów w lasach.

Realizacja wyżej wymienionych celów wymagać będzie doskonalenia gospodarki leśnej w oparciu o podstawy ekologiczne. Podstawy ekologiczne mają m.in. następujące działania gospodarcze, które powinny być wykonywane w lasach:

- ograniczenie powierzchni zrębów zupełnych i unikanie prostych linii zrębowych,
- pozostawienie na powierzchniach zrębowych drzew starych i dziuplastych będących siedliskiem ptaków i owadów.

Działania te reguluje Zarządzenie Dyrektora Generalnego Lasów Państwowych z dnia 11 maja 1999r. w sprawie doskonalenia gospodarki leśnej na podstawach ekologicznych.

Bardzo ważnym problemem w gospodarce leśnej na terenie gminy jest ochrona bardziej zaniedbanych niż w lasach państwowych drzewostanów w lasach niepaństwowych. Szczególnego podkreślenia wymaga konieczność propagowania i jednoczesnego egzekwowania przestrzegania wskazań gospodarczych zawartych w uproszczonych planach urządzenia lasów. W przypadku ich dezaktualizacji powinno nastąpić szybkie ponowne wykonanie uproszczonych planów urządzenia lasu. Dla poprawy stanu lasów niepaństwowych ważne byłoby także wypracowanie takich elementów prawnych i ekonomicznych, które wymuszałyby prawidłową gospodarkę w lasach, stymulowanie zrzeszenia się właścicieli lasów we wspólnoty leśne w celu prawidłowego prowadzenia gospodarki leśnej oraz zintensyfikowanie działań instruktażowo- szkoleniowych dla właścicieli lasów przez służbę leśną.

Należy również spowodować ograniczenie wywozu śmieci do lasu poprzez zorganizowanie systemu usuwania odpadów stałych i likwidację już istniejących dzikich wysypisk śmieci.

### **3.2. Gospodarka zadrzewieniowa**

Zadrzewienia spełniają wielorakie funkcje w środowisku przyrodniczym. Są to przede wszystkim funkcje ochronne w stosunku do wielu elementów środowiska,

polepszające warunki produkcji rolnej i uzupełniające w zakresie produkcji surowca drzewnego. Dlatego też w gminie Stara Kornica zachodzi konieczność ochrony i pielęgnowania zadrzewień istniejących i potrzeba wprowadzania nowych zadrzewień. Do podstawowych lokalizacji zadrzewień należą szlaki komunikacyjne i drogi śródpolne oraz wiejskie tereny budowlane.

### 3.3. Gospodarka łowiecka

Prowadzenie gospodarki łowieckiej jest regulowane przez szczegółowe przepisy. W zakresie obowiązków dzierżawców lub zarządców obwodów łowieckich leży m.in. dbałość o poprawę warunków bytowania zwierzyny łownej, które można polepszyć poprzez przeprowadzenie zimowego dokarmiania, tworzenie nowych poletek łowieckich i racjonalne zagospodarowanie już istniejących oraz zwiększanie w drzewostanach ilości preferowanych przez zwierzynę gatunków domieszkowych drzew i krzewów stanowiących ich bazę żerową.

W gestii gminy powinny leżeć działania niezależne lub w porozumieniu z kołami łowieckimi poprawiające stan ilościowy i zdrowotny zwierzyny łownej.

Jakość łowisk i stan zdrowotny zwierzyny można podnieść poprzez:

- pozostawienie miedz dzielących poszczególne rodzaje upraw ,
- pozostawienie zadrzewień śródpolnych,
- ograniczenie stosowania środków ochrony roślin i nawozów mineralnych wpływających na wzrost śmiertelności młodych kuropatw i spadek odporności zajęcy,
- zmianę sposobu wykaszania upraw zielonych tzn. koszenia od środka na zewnątrz aby umożliwić zwierzynie ucieczkę (zwłaszcza młodych kuropatw, bażantów i zajęcy).

## 4. Kierunki ochrony zespołów zieleni

### 4.1. Zieleń cmentarna ZC

Ustala się ochronę istniejących cmentarzy czynnych ZCc zlokalizowanych we wsiach Stara Kornica i Szpaki Stare. Ustala się możliwość powiększenia istniejących cmentarzy pod warunkiem spełnienia wymogów wynikających z przepisów szczególnych (Dz. U. z 1959r. Nr 52, poz. 315 z późn. zmian. )i nie naruszania terenów osób trzecich.

Dla istniejących cmentarzy czynnych ustala się zachowanie strefy ochrony sanitarnej wyłączonej z zabudowy wynoszącej 50,0 m od granicy terenu cmentarza.

Ustala się ochronę istniejących parków dworskich i pałacowych, zlokalizowanych we wsiach: Czerebaki, Kobylany i Wólka Nosowska. Obowiązują ustalenia dot. ochrony parków wymienione w rozdz. III pkt 4.

## **5. Kierunki i zasady ochrony wartości kulturowych**

W zakresie ochrony wartości kulturowych terenu objętego opracowaniem, ustalono historyczne rozplanowanie przestrzenne, historyczną strukturę funkcjonalną, wartościowe obiekty kubaturowe, wartości ekspozycyjno-krajobrazowe oraz archeologiczne. Wnioski wypływające ze stanu wartości kulturowych terenu objętego opracowaniem, umożliwiły określenie stref ochrony konserwatorskiej.

Strefy te grupują obszary i zespoły o podobnej wartości kulturowej, przyrodniczej i krajobrazowej. Wyznaczenie w ich zasięgu chronionych pojedynczych obiektów, umożliwia ponadto ich ochronę niezależnie od charakteru strefy w jakiej się znajdują.

### ***5.1. Wytyczne konserwatorskie dotyczące ochrony historycznych układów, obiektów i zespołów oraz ochrony krajobrazu***

Na obszarze gminy Stara Kornica, proponuje się wyznaczyć następujące strefy ochrony konserwatorskiej.

**STREFA "A" - pełnej ochrony historycznej struktury  
przestrzennej, obejmuje:**

- zespół kościoła parafialnego w Starej Kornicy,
- cmentarz prawosławny w Starej Kornicy,
- zespół dworsko-parkowy w Czeberakach,
- park dworski w Kobylanach,
- zespół pałacowo-parkowy w Wólce Nosowskiej.

Strefa "A" obejmuje obszar, na którym elementy historycznego układu przestrzennego miejscowości lub jego części, tzn. rozplanowanie, zabudowa oraz związany z nim integralnie teren i krajobraz zachowały się w tak wysokim stopniu, że znajdujący się na nim zespół, wyróżnia się w całości układu przestrzennego współczesnej miejscowości swoimi cechami przestrzennymi, a w szczególności tym, że dominują w nim

elementy historycznej kompozycji przestrzennej, obrazujące czytelnie historyczne pochodzenie zespołu oraz reprezentacyjne lub typowe dla pewnego okresu w rozwoju architektury i urbanistyki pod względem rozplanowania, zabudowy oraz układu terenu i krajobrazu.

Wytyczne konserwatorskie dla strefy "A" zostały określone w formie zakazów, wymagań i postulatów:

- zakazuje się wznoszenia jakichkolwiek obiektów kubaturowych w tej strefie,
- wymaga się zachowania zasadniczych elementów historycznego rozplanowania, tj. utrzymanie istniejącej sieci dróg, alei, szpalerów roślinności wysokiej, osi widokowych i kompozycyjnych, układu stawów i cieków wodnych,
- wymaga się zachowania istniejących podziałów parcelacyjnych,
- zakazuje się wytyczania nowych ciągów komunikacyjnych,
- wszelkie działania inwestycyjne i projektowe w tej strefie muszą być konsultowane z Wojewódzkim Konserwatorem Zabytków na etapie koncepcji i zatwierdzane na etapie realizacji.

#### **STREFA "B" - ochrony zachowanych elementów zabytkowych, obejmuje:**

- fragment rozplanowania miejscowości Stara Kornica i Nowa Kornica,
- cmentarz parafialny w Starej Kornicy,
- teren wokół kościoła parafialnego w Starych Szpakach,
- pozostałości cmentarza prawosławnego w Starych Szpakach,
- cmentarz epidemiczny w Wólce Nosowskiej,
- teren wokół pomnika w Kiełbaskach,
- mogiłę powstańców w Kobylanach.

Strefa "B" obejmuje najczęściej te tereny historycznego układu przestrzennego, które znajdowały się poza danym ośrodkiem założenia, np. aleje i szpalery roślinności wysokiej, czy też tereny dawnych przedmieść lub obrzeży miasta, obszary początkowo rolnicze, następnie poddawane parcelacji, których zabudowa nie reprezentując wysokiej wartości

zabytkowej i plastycznej oraz nie figurując w większości w rejestrach konserwatorskich, stanowi wartość kulturową w skali lokalnej.

Strefą "B" obejmuje się też niezbędną podbudowę przestrzenną dla zabytkowego obiektu dominującego a także tereny historycznego układu przestrzennego gdzie zostały zatarte elementy dawnego założenia, rozebrane lub przebudowane historyczne budowle kubaturowe, zlikwidowane cieki wodne czy zespoły starodrzewia.

Strefa ta służy głównie ochronie wartości przestrzennych i krajobrazowych. Nie stawia się wobec niej wymagań tak jak dla strefy "A" nie mniej jednak powinna podlegać postulowanym rygorom:

- wymaga się zachowania zasadniczych elementów historycznego rozplanowania, tj. utrzymania istniejącej sieci dróg, alei, szpalerów, osi widokowych i kompozycyjnych,
- dopuszcza się realizację nowej zabudowy w zależności od jej funkcji, z wymogiem dostosowania jej do historycznej kompozycji przestrzennej w zakresie skali i bryły zabudowy, przy jednoczesnym założeniu harmonijnego współistnienia elementów kompozycji historycznej i współczesnej ,
- rozbiórka istniejących obiektów zabytkowych wymaga opinii Wojewódzkiego Konserwatora Zabytków,
- wymaga się zachowania istniejących podziałów parcelacyjnych,
- zakazuje się wytyczania nowych ciągów komunikacyjnych,
- wszelkie działania inwestycyjne i prace projektowe w tej strefie wymagają uzgodnienia z Wojewódzkim Konserwatorem Zabytków w ramach obowiązujących unormowań prawnych.

#### **STREFA "K" - ochrony krajobrazu, obejmuje:**

- teren przy cmentarzu parafialnym w Starej Kornicy,
- teren przy cmentarzu parawosławnym w Starej Kornicy,
- teren przy zespole dworsko-parkowym w Czeberakach,
- teren przy parku dworskim w Kobylanach,
- teren przy zespole pałacowo-parkowym w Wólce Nosowskiej.

Strefa "K" obejmuje tereny krajobrazu integralnie związane z zespołem zabytkowym, znajdujące się w jego otoczeniu. Granice strefy "K" wyznacza się obejmując nimi obszary jednorodne pod względem rodzaju pokrycia terenu lub rodzaju związków widokowych w zespole zabytkowym.

Strefa "K" została wprowadzona jako uzupełnienie stref ochrony konserwatorskiej "A" i "B" w charakterze otuliny.

W strefie tej postuluje się:

- zachowanie istniejącego drzewostanu o charakterze zabytkowym,
- utrzymanie istniejącego użytkowania,
- nie wprowadzanie zwartych nasadzeń wysoką roślinnością,
- nie lokalizowanie obiektów kubaturowych,
- wszelkie działania inwestycyjne i prace projektowe w tej strefie wymagają uzgodnienia z Wojewódzkim Konserwatorem Zabytków w ramach obowiązujących unormowań prawnych.

Ze względu na istniejące uwarunkowania, dla obszarów ujętych strefami ochrony konserwatorskiej, proponuje się sporządzenie miejscowego planu zagospodarowania przestrzennego, zgodnie z Art. 6, ust. 5, pkt 7, Ustawy z dnia 7 lipca 1994 r., o zagospodarowaniu przestrzennym.

## **5.2. Wytyczne konserwatorskie dotyczące zabytków archeologicznych**

Wszystkie znane stanowiska archeologiczne na terenie gminy Stara Kornica podlegają ochronie konserwatorskiej. Dla stanowisk archeologicznych posiadających znaczne wartości kulturowe i znaną lokalizację, wyznaczono strefy ochrony konserwatorskiej.

Stanowiska wpisane do rejestru zabytków oraz tereny o rozpoznanej zawartości reliktywów archeologicznych, podlegają ochronie konserwatorskiej poprzez objęcie ich **strefą ochrony reliktywów archeologicznych - "W"**.

Na obszarze strefy "W", wprowadza się zakaz wszelkiej działalności budowlanej, nie związanej bezpośrednio z rewaloryzacją tych terenów. Dopuszczalne są działania ograniczone, polegające na zabezpieczeniu i konserwacji zachowanych fragmentów zabytkowych, ich ekspozycji w terenie, względnie zaznaczeniu ich śladów. Działalność ta może być uruchomiona dopiero po przeprowadzeniu szczegółowych badań

archeologicznych. Obszar objęty strefą "W" może być pozostawiony jako teren otwarty pełniący funkcje muzealne.

Wszelkie zamierzenia inwestycyjne oraz prace projektowe muszą być konsultowane z Wojewódzkim Konserwatorem Zabytków.

Drugą strefą jaką należy wyznaczyć na terenie gminy Stara Kornica, jest **strefa obserwacji archeologicznych - "OW"**.

Obejmuje ona obszary płaskich stanowisk archeologicznych, które nie zostały umieszczone w rejestrze zabytków. Na obszarze strefy "OW", wszelka działalność inwestycyjna, a w szczególności ta, która łączy się z naruszeniem ziemi na głębokość 30 cm, musi być dokonywana po uprzednim uzgodnieniu z Wojewódzkim Konserwatorem Zabytków, pod nadzorem archeologiczno-konserwatorskim.

W przypadku stwierdzenia reliktyw archeologicznych, wszelkie prace winny być przerwane, a teren udostępniony do ratowniczych badań archeologicznych, przeprowadzonych w trybie pilnym dla szybkiego udostępnienia terenu pod inwestycję. Ich wyniki powinny decydować o możliwości kontynuowania prac, ewentualnie o ich zaniechaniu i zmianie przeznaczenia gruntów. Na obszarach strefy "OW" należy unikać lokalizowania inwestycji wielkokubaturowych i wymagających szczególnych warunków posadowienia, (np. palowanie, odwierty).

Wojewódzki Konserwator Zabytków może nie udzielić zgody na lokalizację inwestycji na obszarze zabytkowym, jeżeli przemawiają za tym postanowieniem ważne względy merytoryczne (ochrona, zachowanie unikatowych wartości naukowych zabytków dla przyszłych badań). W uzasadnionych przypadkach WKZ może zrezygnować z wymogu nadzoru konserwatorskiego m.in. w przypadku gdy mamy do czynienia z drobną inwestycją, np. przyłącze kabla.

### **Wykaz stref ochrony archeologicznej**

Wykaz podaje: porządkowy numer stanowiska na terenie gminy; nazwę miejscowości; numer stanowiska na obszarze AZP; funkcję obiektu; przynależność kulturowo-chronologiczną stanowiska; numer strefy pisany liczbą rzymską.



### STREFA "W" - ochrony reliktyw archeologicznych

1. Walim; 1/56-85; cmentarzysko; wczesne średniowiecze; I.

2. Walim; 1/57-85; osada; późne średniowiecze; II.

3. Walim; 2/57-85; grodzisko; wczesne średniowiecze; III.

4. Wygnanki; 3/57-84; kurhan; wczesne średniowiecze; IV.

STREFA "OW" - obserwacji archeologicznych

1. Czeberaki; 6/57-84; a) osada?; wczesne średniowiecze; b) osada; późne średniowiecze-okres nowożytny; I.

2. Czeberaki; 3/57-84; cmentarzysko; starożytność-wczesne średniowiecze; II.

3. Czeberaki-Kolonia; 19/57-84; a) ślad osadnictwa; epoka brązu-epoka żelaza; ślad osadnictwa; starożytność?; c) ślad osadnictwa; wczesne średniowiecze; III.

4. Czeberaki-Kolonia; 18/57-84; a) ślad osadnictwa; wczesne średniowiecze; b) dwór; okres nowożytny; IV.

5. Czeberaki-Kolonia; 7/57-84; osada; wczesne średniowiecze; V.

6. Czeberaki-Kolonia; 8/57-84; a) osada?; wczesne średniowiecze; b) osada?; wczesne średniowiecze; VI.

8. Czeberaki-Kolonia; 15/57-84; osada?; wczesne średniowiecze; VIII.

9. Wyrzyki; 13/57-84; a) ślad osadnictwa; starożytność-wczesne średniowiecze; b) ślad osadnictwa; wczesne średniowiecze; IX.

10. Popławy; 9/57-84; a) ślad osadnictwa; wczesne średniowiecze; b) ślad osadnictwa; późne średniowiecze; X.

11. Popławy; 10/57-84; a) ślad osadnictwa; epoka brązu-epoka żelaza;

b) ślad osadnictwa; wczesne średniowiecze; c) ślad osadnictwa; późne średniowiecze; XI.

12. Popławy; 11/57-84; a) ślad osadnictwa; starożytność; b) ślad osadnictwa; okres nowożytny; XII.

13. Popławy; 12/57-84; a) ślad osadnictwa; epoka żelaza?; b) ślad osadnictwa wczesne średniowiecze?; c) ślad osadnictwa; kultura nieokreślona d) ślad osadnictwa; okres nowożytny; XIII.

14. Rudka; 1/57-84; a) obozowisko; mezolit; b) cmentarzysko; starożytność?; c) osada; średniowiecze i okres nowożytny; XIV.

15. Rudka; 9/58-84; cmentarzysko?; kultura nieokreślona; okres nowożytny?; XV.

16. Rudka; 10/58-84; "kościół"?; kultura nieokreślona; okres nowożytny?; XVI.

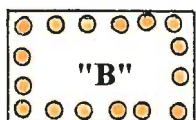
17. Walim; 27/57-85; a) ślad osadnictwa; epoka kamienia-epoka żelaza; b) ślad osadnictwa; wczesne średniowiecze; XVII.
18. Walim; 48/57-85; ślad osadnictwa; późne średniowiecze - okres nowożytny; XIX.
19. Walim; 49/57-85; a) ślad osadnictwa; epoka kamienia-epoka brązu; b) ślad osadnictwa; epoka żelaza?; c) ślad osadnictwa; wczesne średniowiecze; d) ślad osadnictwa; starożytność- wczesne średniowiecze; e) ślad osadnictwa; późne średniowiecze-okres nowożytny; XIX.
20. Walim; 25/57-85; ślad osadnictwa; wczesne średniowiecze; XX. 47. Walim; 26/57-85; a) ślad osadnictwa; epoka kamienia-epoka żelaza/?; b) ślad osadnictwa; młodszy okres przedrzymski-wczesne średniowiecze; ślad osadnictwa; wczesne średniowiecze; XVIII.
21. Walim; 45/57-85; a) ślad osadnictwa; wczesne średniowiecze; b) ślad osadnictwa; późne średniowiecze-okres nowożytny; XXI.
22. Walim; 46/57-85; ślad osadnictwa; wczesne średniowiecze; XXI.
23. Walim; 47/57-85; cmentarzysko; okres nowożytny?; XXII.
24. Dubicze; 23/57-85; a) ślad osadnictwa; kultura nieokreślona; epoka żelaza?; b) osada; wczesne średniowiecze; XXIV.
25. Dubicze; 24/57-85; a) ślad osadnictwa; epoka żelaza; osada; wczesne średniowiecze; XXV.
26. Koszelówka; 22/57-85; ślad osadnictwa; wczesne średniowiecze; XXVI.
27. Koszelówka; 21/57-85; ślad osadnictwa; wczesne średniowiecze; XXVII.
28. Koszelówka; 20/57-85; ślad osadnictwa; wczesne średniowiecze; XXVIII.
29. Zalesie; 12/57-85; ślad osadnictwa; epoka kamienia - epoka żelaza; XXIX.
30. Koszelówka; 13/57-85; ślad osadnictwa; późne średniowiecze -okres nowożytny; XXX.
31. Kazimierzów; 11/57-85; ślad osadnictwa; późne średniowiecze - okres nowożytny; XXXI.
32. Koszelówka; 14/57-85; ślad osadnictwa; późne średniowiecze -okres nowożytny; XXXII.
33. Kazimierzów; 15/57-85; ślad osadnictwa; wczesne średniowiecze; XXXIII.
34. Wólka Nosowska; 8/57-85; ślad osadnictwa; epoka kamienia - epoka żelaza; XXXIV.
35. Wólka Nosowska; 7/57-85; ślad osadnictwa; późne średniowiecze; XXXV.
36. Wólka Nosowska; 16/57-85; ślad osadnictwa; epoka kamienia - epoka żelaza; XXXVI.
37. Wólka Nosowska; 6/57-85; ślad osadnictwa; późne średniowiecze; XXXVII.

38. Wólka Nosowska; 59/57-85; a) ślad osadnictwa; wczesne średniowiecze; b) ślad osadnictwa; późne średniowiecze - okres nowożytny; XXXVIII.
39. Kol. Wólka Nosowska; 43/57-85; a) ślad osadnictwa; epoka żelaza?; b) ślad osadnictwa; wczesne średniowiecze; XXXIX.
40. Stara Kornica; 32/57-85; ślad osadnictwa; epoka żelaza?; XL.
41. Stara Kornica; 33/57-85; ślad osadnictwa/kopalnia krzemienia grodowego?; epoka kamienia?; XLI.
42. Stara Kornica; 34/57-85; ślad osadnictwa; epoka kamienia-epoka żelaza; XLII.
43. Wólka Nosowska; 58/57-85; ślad osadnictwa; późne średn.- okres nowożytny; XLIII.
44. Kol. Wólka Nosowska; 41/57-85; a) ślad osadnictwa; epoka żelaza?; b) ślad osadnictwa; wczesne średniowiecze; XLIV.
45. Kol. Wólka Nosowska; 40/57-85; a) ślad osadnictwa; kultura nieokreślona; starożytność; b) ślad osadnictwa; wczesne średniowiecze; XLV.
46. Kol. Wólka Nosowska; 37/57-85; ślad osadnictwa; wczesne średniowiecze; XLVI.
47. Kol. Wólka Nosowska; 39/57-85; ślad osadnictwa; epoka kamienia-epoka żelaza; XLVII.
48. Kol. Wólka Nosowska; 7/58-85; a) osada; okres wpływów rzymskich; b) ślad osadnictwa; wczesne średniowiecze; XLVIII.
49. Kol. Wólka Nosowska; 4/58-85; a) ślad osadnictwa; epoka kamienia; b) osada; epoka brązu i wczesna epoka żelaza; c) ślad osadnictwa; wczesne średniowiecze; d) ślad osadnictwa; kultura nieokreślona; XLIX.
50. Kol. Wólka Nosowska; 3/58-85; a) obozowisko; kultura amfor kulistych; neolit; b) ślad osadnictwa; wczesne średniowiecze; L.
51. Stara Kornica; 1/58-85; a) ślad osadnictwa; epoka kamienia; b) ślad osadnictwa; epoka brązu; c) osada; wczesne średniowiecze; d) osada; średniowiecze; LI i LII.
53. Stara Kornica; 2/58-85; a) ślad osadnictwa; epoka kamienia i epoka brązu; b) osada?; wczesna epoka żelaza; LIII.
54. Kiełbaski; 7/58-84; ślad osadnictwa; wczesne średniowiecze; LIV.
55. Kiełbaski; 2/58-84; grodzisko ?; wczesne średniowiecze ?; LV.
56. Kiełbaski; 6/58-84; ślad osadnictwa ?; wczesne średniowiecze; LVI.
57. Kiełbaski; 5/58-84; a) ślad osadnictwa; okres starożytny; b) ślad osadnictwa; wczesne średniowiecze; LVII.
58. Kazimierzów, 9157-85 ślad osadnictwa, wczesne średniowiecze, LVIII

## OZNACZENIA STREF OCHRONY KONSERWATORSKIEJ



STREFA "A" - PEŁNEJ OCHRONY HISTORYCZNEJ  
STRUKTURY PRZESTRZENNEJ



STREFA "B" - OCHRONY ZACHOWANYCH ELEMENTÓW ZABYTKOWYCH



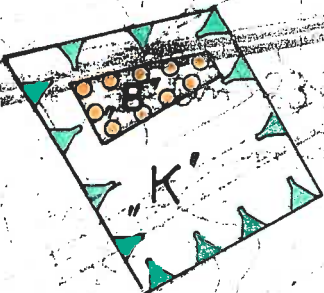
STREFA "K" - OCHRONY KRAJOBRAZU

W STARA KORNICA 26 P  
skala 1:10.000

12 ZD

29 MN

31 NO



STARA KORNICA

Kornica Stara



STAROSTWO POWIATOWE  
 W STAREJ KORNICIE  
 Katedra I Rm. 1000-08-24

woj. mazowieckie  
 gm. STARA KORNICA  
 obr. **KOBYLANY**

MAPA EWIDENCYJNA  
 Nr155/14/1/63  
 Skala 1:5000



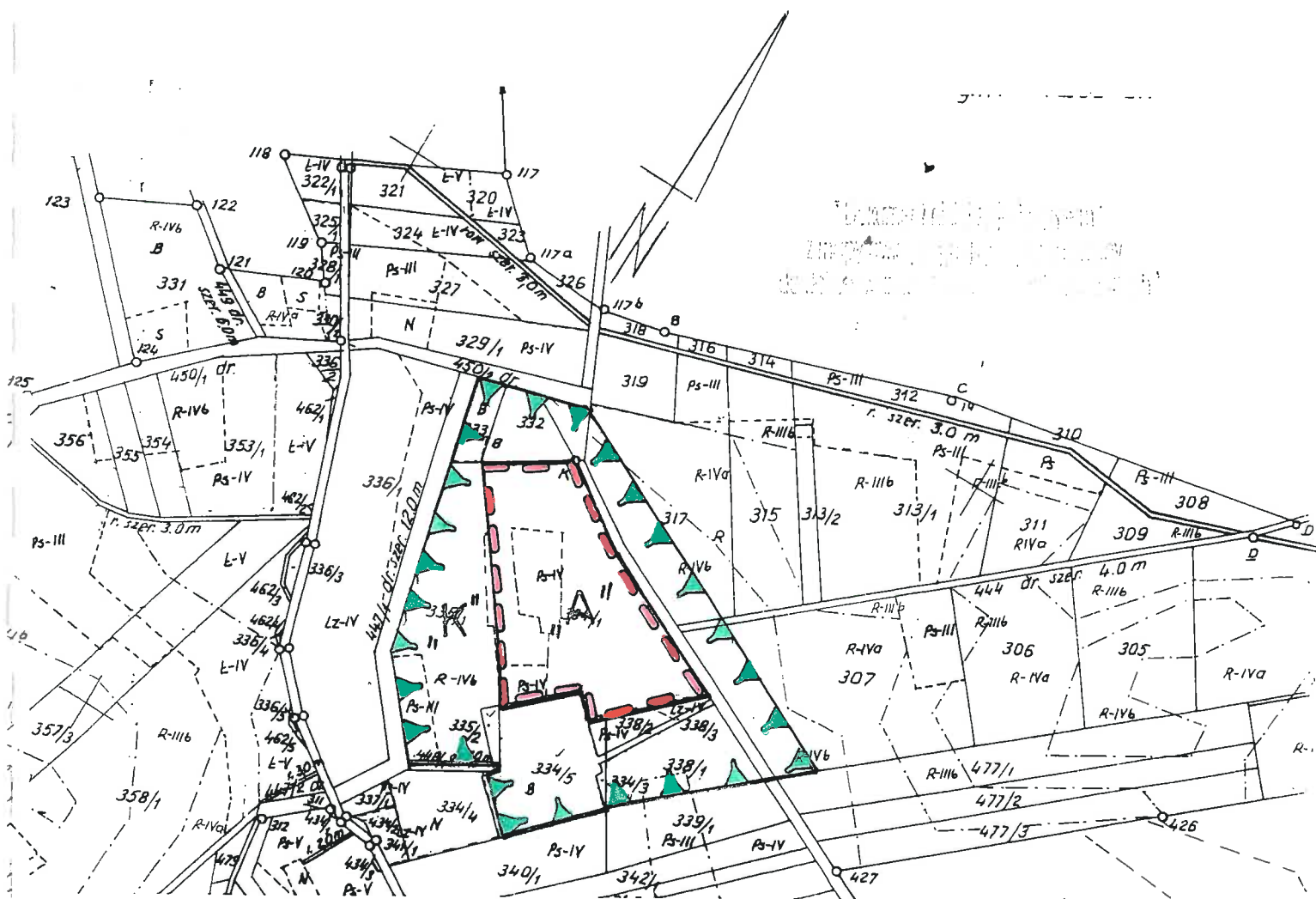
2000-08-24

Z up. Starosty  
*[Signature]*  
 inż. Liwia Kotowska - Kłoszewska  
 Geodeta Powiatowy

STANOWISKO  
L. 1000

woj. mazowieckie  
gm. STARA KORNICA  
obr. CZEBERAKI

MAPA EWIDENCYJNA  
Nr 155/7/11/63  
Skala 1:5000



STANOWISKO  
L. 1000

2000-08-24

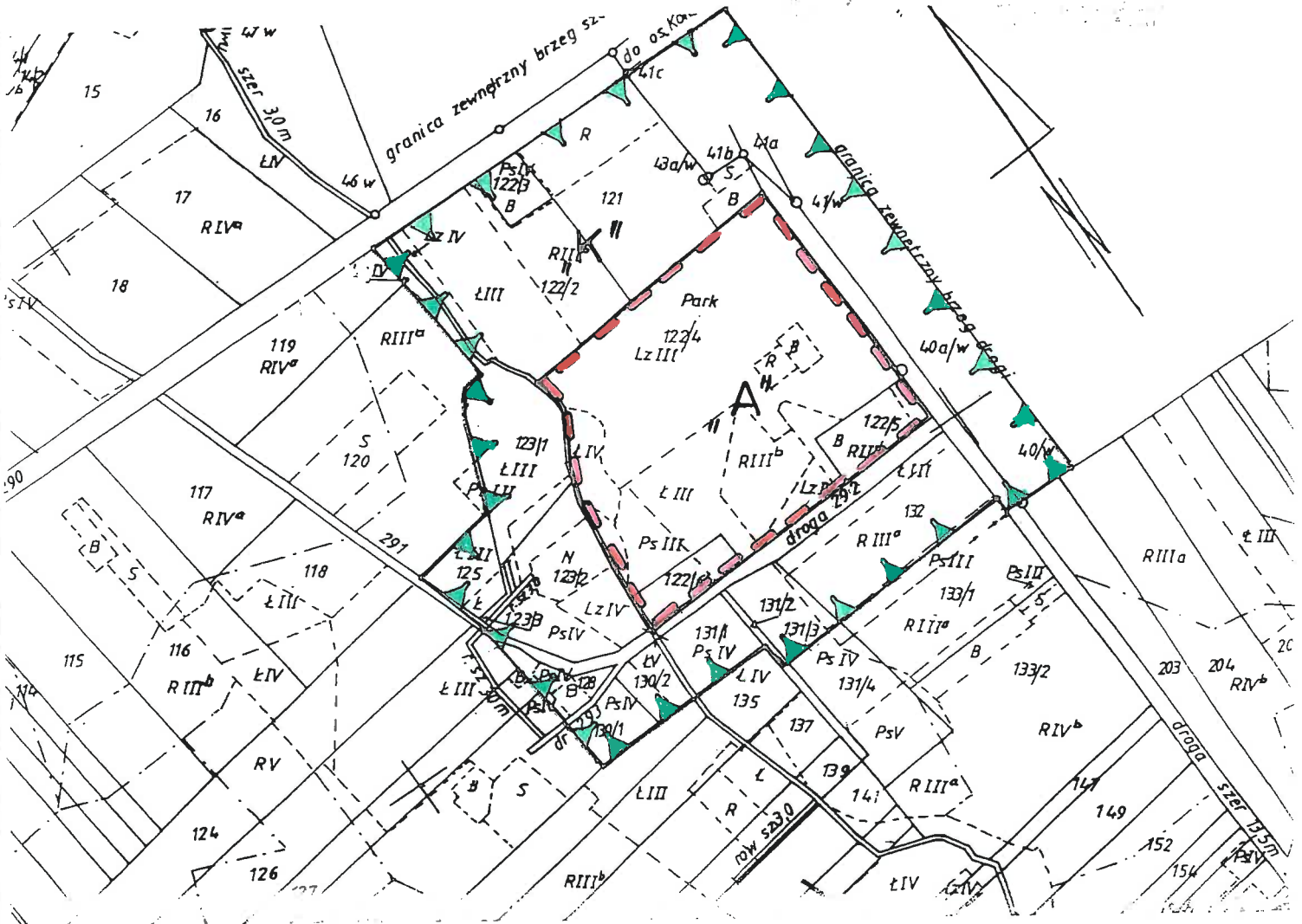
Złotko Starosty  
*[Signature]*

ul. Lipka Krolowska - Maszynska  
Gmina Kowal

STARSZYSTWA POWIATOWE  
w. mazowieckie  
gm. STARA KORNICA  
obr. WÓLKA NOSOWSKA KOL.

woj. mazowieckie  
gm. STARA KORNICA  
obr. **WÓLKA NOSOWSKA KOL.**

MAPA EWIDENCYJNA  
Nr 155/8/11/63  
Skala 1:5000

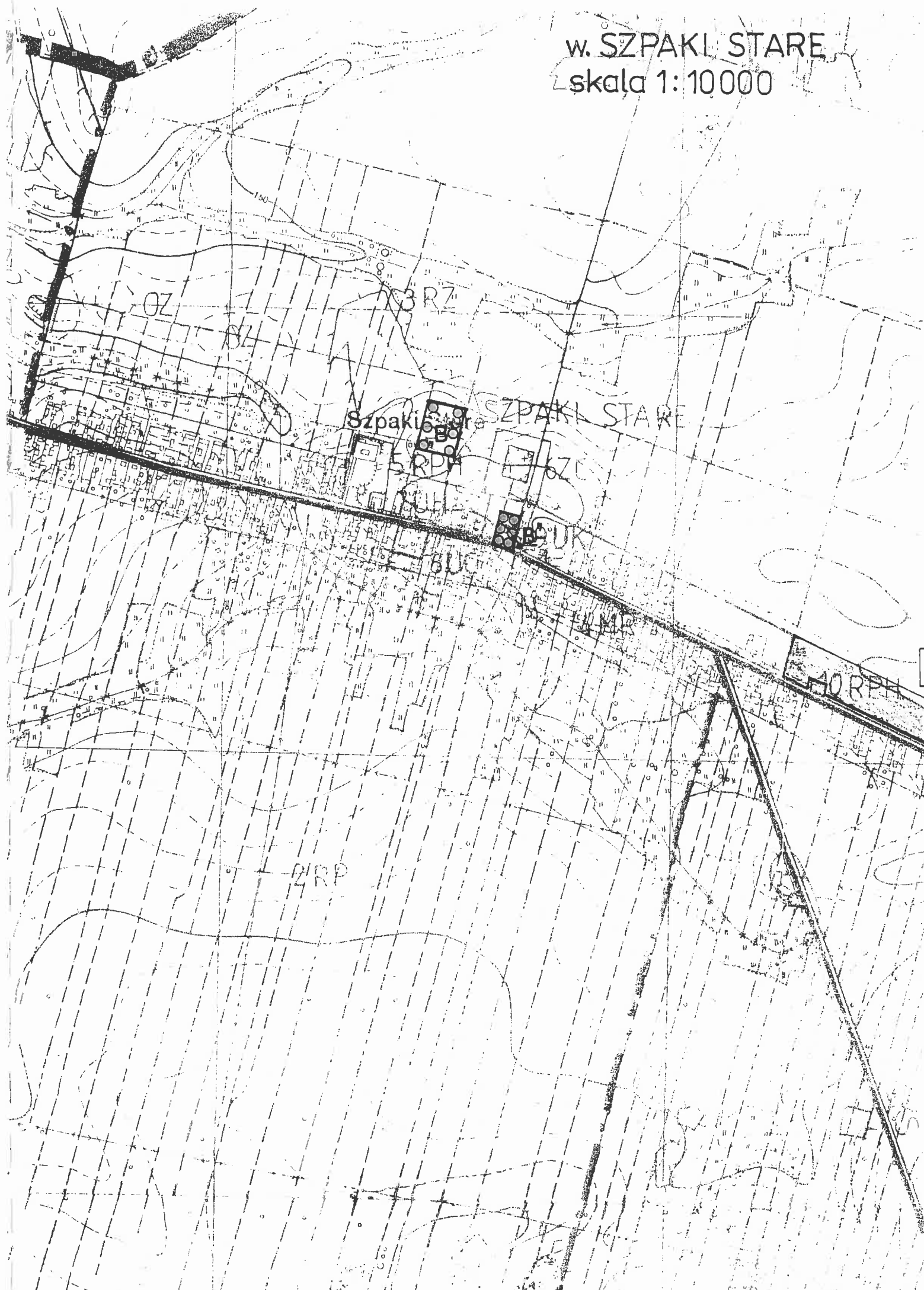


2000-08-24

Z up. Starosty  
*[Signature]*  
Inz. Liqia Kotowska - Ptaszyńska  
Geodeta Powiatowy



w. SZPAKI STARE  
skala 1:10000



w. WÓLKA NOSOWSKA  
skala 1:10 000

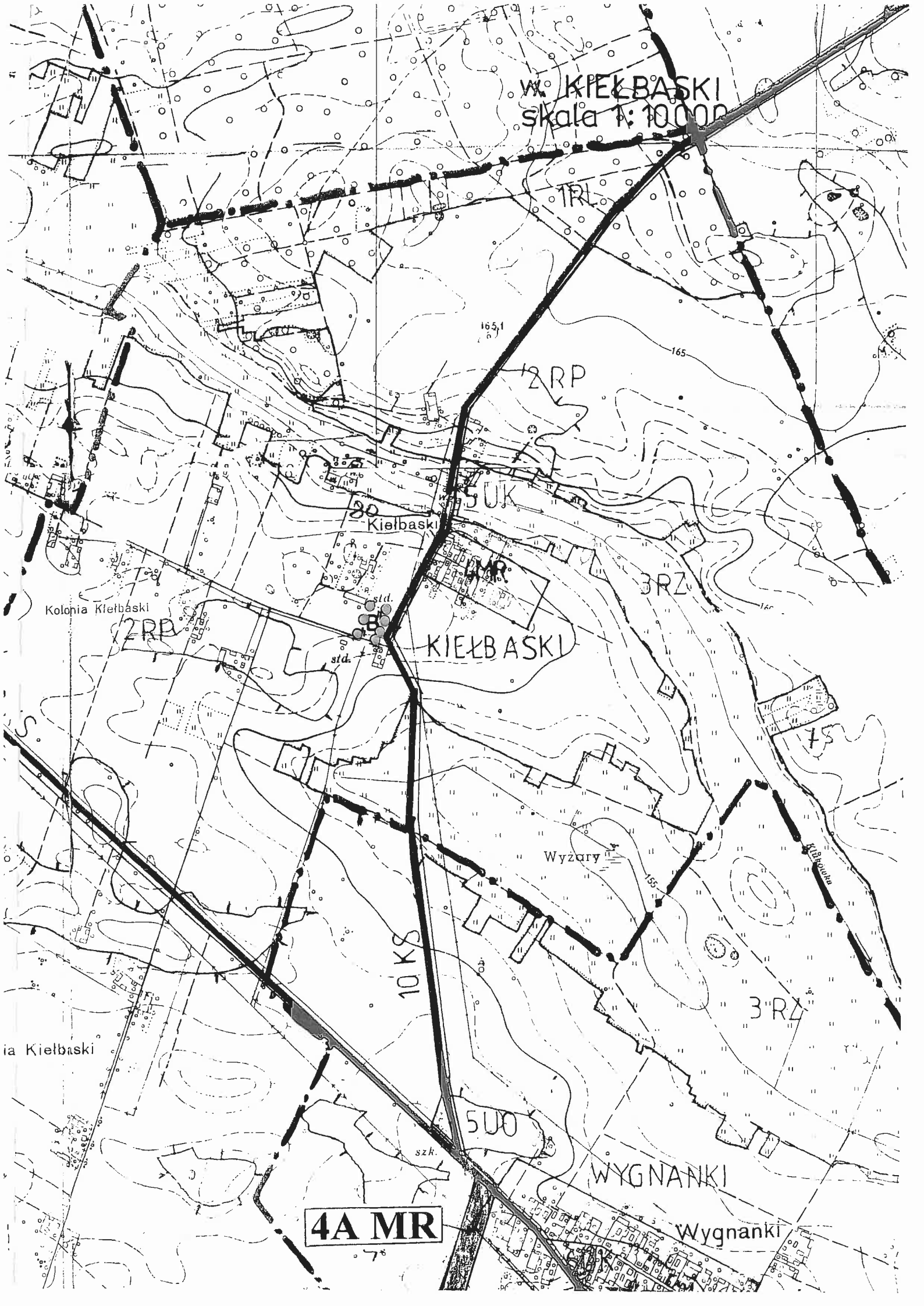


Wólka Nosowska

Kolonja Wólka Nosowska

Nosow

W. KIEŁBASKI  
Skala 1:10000



Kolonia Kielbaski

Kielbaski

KIEŁBASKI

Wyzary

10 KS

500

szk.

4A MR

WYGNANKI

Wygnański

ia Kielbaski

W. KOBYLANY  
skala 1:10,000

Rudka

Kobylany

Kobylany

3 RZ

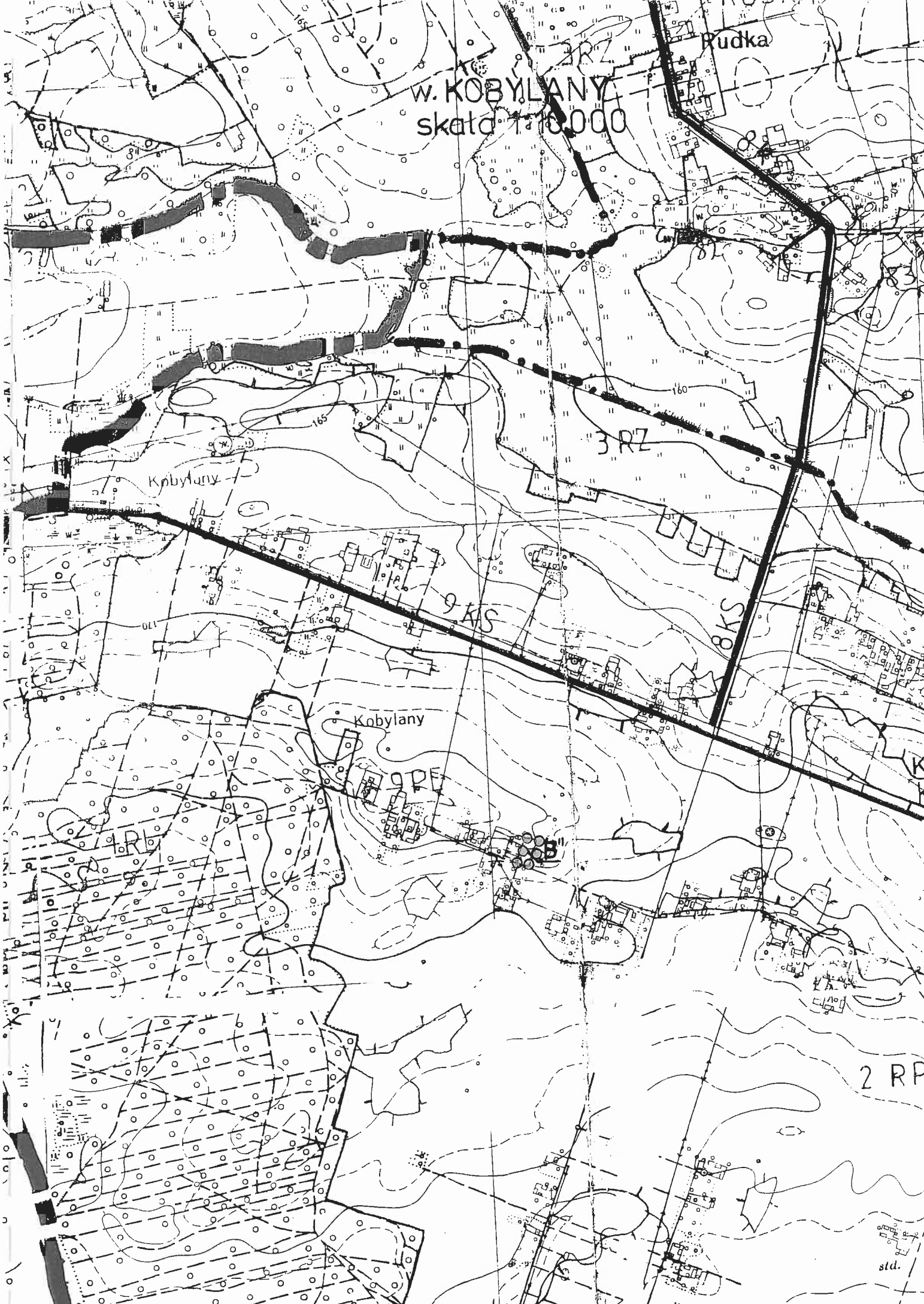
9 KS

8 KS

4 RP

2 RP

std.



58. Wygnanki; 8/58-84; ślad osadnictwa; epoka kamienia - epoka żelaza; LVIII.

59. Wygnanki; 4/58-84; cmentarzysko ?; kultura nieokreślona; okres nowożytny ?; LIX.

60. Walim; 44/57-85; ślad osadnictwa; epoka kamienia-epoka żelaza; XXIII.

## 6. Kierunki rozwoju rolnictwa

Rolnictwo stanowi wiodącą funkcję w gminie Stara Kornica. Rozwojowi rolnictwa sprzyjają korzystne warunki glebowe (70% gruntów ornych znajduje się w klasach bonitacyjnych III-IV, tj. prawnie chronionych). poziom produkcji nie jest jednak adekwatny do jakości potencjału rolniczej przestrzeni produkcyjnej. Aby rolnictwo mogło być czynnikiem aktywizującym rozwój gospodarczy gminy należy za priorytetowe uznać następujące zadania:

- 1) dobór upraw zmierzających do pełniejszego wykorzystania dobrych gleb. Zmiany w strukturze zasiewów polegać powinny na zmniejszeniu ekstensywnych upraw zbożowych (żyta i owsa) na rzecz pszenicy i jęczmienia oraz roślin pastewnych o wysokich wymaganiach glebowych;
- 2) przekształcenie struktury rolnej gospodarstw zmierzające do dalszej koncentracji ziemi. Powiększenie gospodarstw indywidualnych zmniejszy zatrudnienie w rolnictwie i obniży koszty produkcji;
- 3) poprawa kultury rolnej oraz poziomu wykształcenia oraz wiedzy zawodowej rolników;
- 4) wielofunkcyjny rozwój obszarów wiejskich (usługi produkcyjne, rzemiosło, przetwórstwo spożywcze), co stworzy miejsca pracy poprawiając warunki życia ludności wiejskiej;
- 5) lokalizacja inwestycji winna odbywać się zgodnie z ustawą o ochronie gruntów w celu zapewnienia ochrony areału najlepszej przestrzeni produkcyjnej gminy.

Na planszy "Kierunków zagospodarowania przestrzennego" wyróżniono więc obszary:

**RP** - rolniczej przestrzeni produkcyjnej wskazane do intensywnego rozwoju (grunty orne klas III-IV) oraz do pozostania w dotychczasowym użytkowaniu (trwałe użytki zielone, zwłaszcza położone w dolinach cieków wodnych i obniżeniach terenu). Podstawową funkcją tych terenów jest pozyskiwanie produkcji rolniczej i jej inwestycja. Lokalizowanie

nowych siedlisk rolniczych oraz wszelkich obiektów związanych z produkcją rolną  
możliwe jest jeżeli przepisy szczególne tego nie zabraniają

RM - rolniczej przestrzeni produkcyjnej o niskich wartościach przewidziane do  
wielofunkcyjnego rozwoju obszarów wiejskich. Obok produkcji rolniczej zakłada się  
równoległy rozwój usług, rzemiosł, budownictwa, itp.

RS - obszary upraw ogrodniczych - obejmują istniejące sady i proponowane do  
pozostawienia w dotychczasowym użytkowaniu

E- obszary rolne o wysokim udziale trwałych użytków zielonych położone w obniżeniach  
rzek i cieków wodnych. Na terenach E proponuje się zachowanie dotychczasowego  
rolniczego użytkowania z dopuszczeniem lokalizacji obiektów gospodarki wodnej i  
ochrony środowiska, obiektów i urządzeń związanych z eksploatacją wód (ujęć) i  
ochronę wód (oczyszczalnie) oraz sieci i urządzeń infrastruktury technicznej i  
komunikacji, pod warunkiem braku możliwości ich trasowania lub lokalizacji poza  
terenami E.

Rozwój rolnictwa wymaga dużego inwestowania i ciągłej restrukturyzacji.  
Uzależniony jest więc od polityki rolnej państwa dającej możliwości uzyskania tańszych  
kredytów na inwestowanie (budownictwo rolnicze, zakup sprzętu rolniczego i innych  
środków produkcji). Wymaga również poprawy infrastruktury technicznej wsi, tzn.  
budowy dróg lokalnych, reelektryfikacji, zaopatrzenia wsi w wodę i gaz oraz telefonizacji.

## **7. Kierunki rozwoju obszarów zabudowanych i proponowanych do zabudowy**

### **7.1. Obszary zabudowane**

Przez obszary zabudowane należy rozumieć tereny, które dotychczas zostały przeznaczone pod zabudowę wielorodzinną, zagrodową, jednorodziną, letniskową, usługową, przemysłową, składy, magazyny, obiekty i urządzenia infrastruktury technicznej oraz obszary, na których znajdują się inne budynki i obiekty budowlane. Działania inwestycyjne na tych obszarach powinny uwzględniać w szczególności wymagania z zakresu ochrony środowiska przyrodniczego i przepisów prawa budowlanego. Mogą obejmować wszelkie działania związane z adaptacją, modernizacją, remontem i budową (w tym przebudową, rozbudową, itp.) - o ile nie jest to w sprzeczności z przepisami szczególnymi lub innymi przepisami prawa stanowiącymi na podstawie przepisów szczególnych.

### **7.2. Obszary proponowane do zabudowy**

Na terenie gminy Stara Kornica w obrębie obszarów zabudowanych - nie występują obszary zdegradowane, które wymagają opracowania miejscowych planów zagospodarowania przestrzennego.

W związku z tym badając zachodzące procesy dotyczące osadnictwa oraz obserwując w przestrzeni zjawiska i rezultaty dotyczące zmian w zagospodarowaniu przestrzennym można wyróżnić obszary proponowane do zabudowy, dla których zostaną określone zasady zagospodarowania.

Orientacyjne granice obszarów proponowanych do zabudowy wyznaczono z uwzględnieniem:

- zasad ochrony środowiska przyrodniczego i kulturowego,
- uwarunkowań ograniczających lub wykluczających możliwość ich zabudowy,
- przewidywanych tendencji zmian w przestrzennym rozmieszczeniu ludności, w tym również ludności zatrudnionej poza rolnictwem.

***Proponowana polityka przestrzenna dla obszarów proponowanych do zabudowy***

- 1) wprowadzenie nowej zabudowy z przestrzeganiem zasad kształtowania ładu przestrzennego
- 2) rozwijanie usługowych funkcji uzupełniających podstawową funkcję rolniczą
- 3) budowa i modernizacja systemów infrastruktury technicznej,
- 4) stosowanie zasady wprowadzania zabudowy mieszanej celem urozmaicenia funkcji i tworzenia szans reorientacji zawodowej mieszkańców,
- 5) stosowanie zasad architektury krajobrazu mając na względzie dostosowanie skali zabudowy do widoków panoramicznych wsi,
- 9) zapewnienie warunków do udroźniania korytarzy ekologicznych oznaczonych na rysunku studium symbolem "E" poprzez pozostawienie luk w ciągach zabudowy (w szczególności w otoczeniu cieków wodnych),

**7.2.1. Obszary mieszkaniowo-usługowe**

***Obszary MR - zabudowy zagrodowej z dopuszczeniem zabudowy  
jednorodzinnej i usługowej***

***Zasady zagospodarowania obszarów MR:***

- lokalizacja zabudowy zagrodowej,
- dopuszczenie zabudowy jednorodzinnej i usługowej (głównie dla potrzeb obsługi ludności) o charakterze nieuciążliwym dla środowiska i zdrowia ludzi,
- zalecane wprowadzenie zieleni urządzonej jako trwałego elementu towarzyszącego zabudowie mieszkaniowej i usługowej,
- dopuszczenie lokalizacji zabudowy niezbędnej do prowadzenia gospodarstwa rolnego, poza orientacyjnymi granicami określonymi na rysunku studium, pod warunkiem uwzględnienia wymogów określonych w przepisach szczególnych i ustaleń studium, a w szczególności w zakresie ochrony środowiska przyrodniczego.

***Obszary MR1 - zabudowy zagrodowej z dopuszczeniem zabudowy  
jednorodzinnej, usługowej i letniskowej,***

***Zasady zagospodarowania obszarów MR1***

- dla zabudowy zagrodowej, jednorodzinnej i usługowej - jak dla MR,
- dla zabudowy letniskowej ustala się:



- a) zalecana wielkość działki - 1000 m<sup>2</sup>
- b) wprowadzenie zieleni urządzonej stanowiącej min. 30% powierzchni indywidualnej działki;
- c) wybudowanie szczelnych zbiorników bezodpływowych i wywóz nieczystości do oczyszczalni w Starej Kornicy

### ***Obszary MN - zabudowy jednorodzinnej i usługowej***

#### **Zasady zagospodarowania obszarów MN**

- adaptacja istniejącej zabudowy jednorodzinnej z dopuszczeniem modernizacji i rozbudowy przy zachowaniu ustaleń studium i przepisów szczególnych
- przekształcenie istniejącej zabudowy zagrodowej w zabudowę jednorodziną i usługową nieuciążliwą
- wprowadzenie nowej zabudowy jednorodzinnej i usługowej ze szczególną dbałością o kształtowanie ładu przestrzennego i estetycznych form architektonicznych

### ***Obszary MN1 - skoncentrowanej zabudowy jednorodzinnej***

Dla obszarów MN1 ustala się obowiązek sporządzenia miejscowych planów zagospodarowania przestrzennego zawierających m.in.:

- zasady ochrony środowiska przyrodniczego,
- zasady podziału na działki budowlane,
- zasady wyposażenia terenu w obiekty i urządzenia infrastruktury sanitarnej,
- zasady obsługi komunikacji,
- zasady zaopatrzenia w energię elektryczną,
- zasady kształtowania zieleni,
- zasady regulacji architektonicznych form zabudowy i zagospodarowania działek budowlanych.

W terenach MN1 w Starej Kornicy położonych wokół użytku ekologicznego ustala się pozostawienie pasa wolnego terenu o szerokości min. 5,0 m od granicy użytku.

### ***Obszary zabudowy letniskowej ML***

#### **Zasady zagospodarowania obszarów ML**

- Zaleca się minimalną wielkość działki letniskowej na 1000 m<sup>2</sup> z obowiązkiem utrzymania 80% powierzchni działki w stanie biologicznie czynnym.

- W zespołach domków letniskowych oprócz opracowania podziału na indywidualne działki należy przewidzieć tereny wspólnego użytkowania: drogi, parkingi, dojazdy, tereny sportowe i inne.
- Projekty budowlane powinny uwzględniać większe regionalne zindywidualizowanie form architektonicznych oraz dostosowanie skali i charakteru nowowznoszonych obiektów do harmonii z krajobrazem naturalnym.
- Nie należy dopuszczać do wznoszenia obiektów o charakterze prowizorycznym, szpecącym krajobraz.
- Ogrodzenie działek letniskowych zaleca się realizować jako ogrodzenie tradycyjne oraz żywopłotowe.
- Na działkach letniskowych należy budować szczelne zbiorniki na nieczystości ciekłe do czasu wykonania sieci kanalizacji sanitarnej.
- Należy zorganizować system gromadzenia odpadów stałych i ich regularnego wywożenia na wysypisko gminne we wsi Stara Kornica
- Zaleca się pozostawienie pasów przeciwpożarowych o szerokości min. 8,0 m dla zabudowy letniskowej proponowanej na terenach przyleśnych.  
Dla terenów zabudowy letniskowej wymagane jest opracowanie miejscowego planu zagospodarowania przestrzennego.

### **7.2.2. Obszary usług publicznych**

Gmina posiada niezbyt dobrze rozwiniętą infrastrukturę usługową o charakterze lokalnym. Z usług ponadlokalnych ludność gminy obsługiwana jest przez miasto Łosice. O ile usługi takie jak handel, gastronomia, usługi bytowe kierowane są potrzebami aktualnego poziomu życia, o tyle gmina musi mieć określoną politykę odnośnie funkcji takich usług jak przede wszystkim: oświata UO, służba zdrowia UZ i kultura sakralna UKs oraz administracja UA, uznanych tutaj za usługi najważniejsze, przyczyniające się do poprawy jakości życia mieszkańców.

Przyjmuje się zasadę, że koncentracja usług publicznych powinna towarzyszyć obszarom zwartej zabudowy mieszkaniowej. W studium wydzielono obszary ważniejszych usług publicznych obejmujących m.in. usługi oświaty, kultury sakralnej, zdrowia i opieki społecznej oraz administracji.

Zasady zagospodarowania zostały określone w rozdziale V, pt. Infrastruktura społeczna.

*GOK* Pozostałe usługi publiczne obejmujące usługi w zakresie łączności, bankowości, kultury, bezpieczeństwa (komisariat policji) będą rozwijały się w zależności od potrzeb mieszkańców. Na rysunku studium wyodrębniono usługi istniejące z zaleceniem lokalizacji nowych obiektów w terenach zabudowy mieszkaniowo-usługowej.

### 7.2.3. Obszary usług związanych z rolnictwem RU1 i RU2 i leśnictwem RUL

Proponuje się adaptację istniejących ośrodków obsługi rolnictwa (bazy GS i SKR) zlokalizowanych we wsiach ~~Stara~~<sup>Nowa</sup> Kornica, Kol. Szpaki i Szpaki Stare. Ustala się zmianę funkcji terenu RU1 na inną działalność gospodarczą pod warunkiem:

- a) uciążliwość nowej funkcji musi mieścić się w granicach własnego terenu
- b) muszą być zastosowane zasady ochrony środowiska przyrodniczego oraz warunki wynikające z przepisów szczególnych
- c) wprowadzenie zieleni izolacyjnej dla terenów graniczących z zabudowa mieszkaniową

Dopuszcza się lokalizację nowych ośrodków obsługi rolnictwa w terenach MR, przy spełnieniu, dostępności do drogi publicznej oraz możliwości uzbrojenia terenu w infrastrukturę techniczną.

Proponuje się adaptację istniejącego kurnika (RU2) we wsi Popławy.

Ustala się adaptację istniejących leśniczówek (RU-L) we wsiach Dubicze i Stara Kornica.

### 7.2.4. Obszary przemysłowe PU, PS, PT

Zasady zagospodarowania;

- ✓ - lokalizacja zabudowy związanej z produkcją, przetwórstwem i usługami
- lokalizacja zabudowy technologicznej (PT) do obsługi kopalni kredy na obszarach P<sup>E</sup> w Starej Kornicy

- lokalizacja składów, magazynów, hurtowni na obszarze PS w Starej Kornicy

Dla obszarów PU, PS, PT ustala się:

- wykluczenie lokalizacji budynków mieszkalnych,
- ograniczenie uciążliwości do granic własności terenu inwestora,
- wprowadzenie zieleni towarzyszącej stanowiącej min. 30 % terenu należącego do inwestora,

- opracowanie miejscowego planu zagospodarowania przestrzennego, dla nowych obszarów zabudowy przemysłowej
- dopuszczenie rozbudowy istniejących obiektów przemysłowych, składów, magazynów, hurtowni i zabudowy technologicznej przy zachowaniu ustaleń studium i warunków wynikających z przepisów szczególnych.

### 7.3. Zakres dopuszczalnych rozwiązań

Studium na podstawie obecnego rozpoznania procesów dotyczących osadnictwa, danych i analiz określa kierunki rozwoju zagospodarowania przestrzennego gminy. Jest oczywiste, że nie można drobiazgowo zaprogramować rozwoju i przewidzieć wszystkich okoliczności z nim związanych. Z pewnością wystąpią sytuacje rodzące wątpliwości, czy są one zgodne lub nie sprzeczne z ustaleniami studium.

Proponuje się, że w sporadycznych wypadkach zabudowy związanej z prowadzeniem działalności gospodarczej możliwe będzie jej lokalizowanie poza terenami objętymi ochroną prawną w zakresie wartości przyrodniczych i kulturowych. Dotyczy to sytuacji, kiedy ze względu na rodzaj usług lub działalności nie jest możliwe zlokalizowanie tej zabudowy na terenach przeznaczonych pod zabudowę.

Obejmuje to także takie rodzaje działalności gospodarczej, które obecnie nie występują ze względu na brak zapotrzebowania, brak inwestora lub brak rozwiązań technicznych.

Muszą być w takich przypadkach spełnione wszystkie wymagania wynikające z ustaleń studium oraz przepisów szczególnych w zakresie ochrony środowiska, ochrony dóbr kultury, ustawy o zagospodarowaniu przestrzennym ustawy o ochronie gruntów rolnych i leśnych.

## **8. Obszary eksploatacji złóż surowców naturalnych**

### **8.1. Obszary eksploatowane PE1**

Dla istniejących obszarów eksploatacji surowców we wsiach: Stara Kornica i Wólka Nosowska ustala się:

- 1) eksploatacja powinna być prowadzona w sposób chroniący środowisko przyrodnicze (glebę, powietrze, wodę) przed zanieczyszczeniem,
- 2) eksploatacja złóż powinna być prowadzona przy zachowaniu filarów ochronnych, których wielkość należy określić na podstawie obowiązujących przepisów szczególnych,
- 3) eksploatację złóż należy prowadzić w sposób umożliwiający przeprowadzenie rekultywacji złóż w kierunku leśnym lub wodnym.

### **8.2. Obszary udokumentowane złóż surowców naturalnych przeznaczone do eksploatacji w okresie kierunkowym - PE2**

Ustala się możliwość eksploatacji udokumentowanych złóż surowców naturalnych PE2 zlokalizowanych we wsiach: Stara Kornica, Nowa Kornica, Koszelówka, Wólka Nosowska, Wyrzyki i Popławy pod następującymi warunkami:

- 1) wykonania dokumentacji określonych w przepisach szczególnych (Prawo geologiczne i górnicze - Dz.U. z 1994r. Nr 27 poz. 96 z późn. zmian.)
- 2) prowadzenie eksploatacji i rekultywacji złóż w sposób określonych w pkt. 8.1.

### **8.3. Obszary prawdopodobnego występowania złóż surowców naturalnych - PE3**

Ustala się możliwość eksploatacji złóż kruszywa naturalnego PE3 pod warunkiem uzyskania koncesji na poszukiwanie i wydobywanie zasobów od właściwych organów ochrony środowiska.

Ustala się, że granice obszaru PE3 mogą ulec zmianie, po przeprowadzeniu rozpoznania i dokumentacji występowania złoża. Eksploatacja złoża powinna być prowadzona w sposób określony w pkt 8.1.

### **8.4. Obszary zrekwtywowane**

Ustala się obszary istniejących zbiorników wodnych we wsi Wyrzyki, stanowiących tereny zrekwtywowane po eksploatacji torfu. Zakazuje się stosowania działań mogących wpłynąć na zanieczyszczenie wód powierzchniowych i podziemnych terenów zrekwtywowanych poprzez stosowanie zasad określonych dla terenów ochrony ekologicznej "E".

## 9. Kierunki rozwoju infrastruktury społecznej

### 9.1. W zakresie obsługi podstawowej niezbędne jest:

a) w zakresie oświaty za docelowy model przyjmuje się funkcjonowanie w gminie szkół podstawowych (klasy I-VI) w Starej Kornicy dla wsi: Stara Kornica, Nowa Kornica, Kol. Kornica, Wólka Nosowska, Walim, Kazimierzów, Rudka; w Czerebakach dla wsi: Czerebaki, Popławy, Wyrzyki; w Szpakach Starych dla wsi Szpaki Stare, Szpaki Nowe, Szpaki Kolonia, w Kobylanach dla wsi Kobylany, Wygnanki, Kiełbaski, Rudka; w Koszelówce dla wsi Koszelówka, Dubicze, Zalesie, Kazimierzów, Walimek. Uzupelnieniem sieci szkół podstawowych (klasy I-VI) będą szkoły podstawowe w Wólce Nosowskiej. W związku z niżem demograficznym mogą nastąpić zmiany w organizacji sieci szkół, które będą korygowane na bieżąco przez samorząd gminy.

Gimnazjum Publiczne w Starej Kornicy obejmowało będzie swym zasięgiem wszystkie miejscowości w gminie.

b) w zakresie podstawowych usług zdrowia przyjmuje się adaptację istniejącego Publicznego Zakładu Opieki Zdrowotnej w Starej Kornicy obsługującego wszystkie wsie gminy. Docelowo proponuje się lokalizację nowego ośrodka zdrowia we wsi Kobylany w terenach MN lub MN1. W zakresie ponadpodstawowych usług zdrowia ośrodkiem obsługi jest miasto Łosice.

c) w zakresie usług administracji (UA) proponuje się adaptację istniejącego Urzędu Gminy z możliwością rozbudowy, przy zachowaniu ustaleń studium i przepisów szczególnych. Proponuje się nową siedzibę Urzędu Gminy oraz niezbędnych usług publicznych (Dom Kultury) przy istniejącym, centralnie położonym placu manewrowym w Starej Kornicy,

d) w zakresie sakralnych usług kultury (UKs) adaptuje się istniejące kościoły we wsiach Stara Kornica i Stare Szpaki oraz kaplicę we wsi Koszelówka. Dopuszcza się budowę nowych obiektów sakralnych przy zastosowaniu ustaleń studium i przepisów szczególnych

e) poprawa wyposażenia ośrodka gminnego w obiekty kultury, sportu i rekreacji służące ludności całej gminy,

f) w zakresie obsługi funkcji letniskowej, która realizowana będzie we wsiach Rudka, Kobylany, Wólka Nosowska, w obszarach zabudowy zagrodowej, jednorodzinnej i

usługowej z dopuszczeniem zabudowy letniskowej niezbędne jest wyposażenie tych miejscowości w obiekty:

- Gastronomia: sezonowe obiekty gastronomiczne, handlowe,
- Kultura: punkty biblioteczne, kluby,
- Sport i wypoczynek: boiska sportowe, urządzenia do gier, miejsca zabaw dla dzieci,
- Zdrowie: punkty pielęgniarskie i apteczne,
- Łączność: automaty telefoniczne w najczęściej uczęszczanych punktach, ewentualne uruchomienie urzędów pocztowo-telekomunikacyjnych,
- Rzemiosło usługowe: uruchomienie punktów krawieckich, fryzjerskich, fotograficznych, wypożyczalnie kaset, itp.

## **9.2. Do czynników sprzyjających rozwojowi funkcji letniskowej w gminie należą:**

- możliwość wykorzystania pomieszczeń w istniejącej zabudowie mieszkaniowej na prowadzenie działalności usługowej,
- możliwość przekształcenia zabudowy zagrodowej dla potrzeb funkcji letniskowej

## **10. Kierunki rozwoju mieszkalnictwa**

Największymi ośrodkami koncentracji zasobów mieszkaniowych w gminie będą miejscowości: Stara Kornica, Nowa Kornica, Kobylany, Wólka Nosowska i Szpaki Nowe.

Do czynników określających rozmiary budownictwa mieszkaniowego, a tym samym pozyskanie nowych terenów budowlanych należą:

- zapotrzebowanie na mieszkania wynikające z przyrostu liczby ludności w miejscowościach Stara Kornica, Kobylany. W miejscowościach tych wyznaczono tereny pod zorganizowaną zabudowę jednorodzinna (MN, MN1),
- w pozostałych miejscowościach funkcjonuje głównie zabudowa zagrodowa (MR),
- w miejscowościach wyludniających się istnieje możliwość wykorzystywania nie zamieszkałych lokali jako obiektów letniskowych (zabudowa MR1)
- w miejscowościach, w których projektowana jest funkcja rekreacyjno-wypoczynkowa istnieje celowość łączenia budowy mieszkań w domach z pomieszczeniami i urządzeniami przystosowanymi do obsługi turystów oraz kwaterami dla agroturystów.

## 11. Kierunki rozwoju komunikacji

### 11.1. Podstawowe założenia rozwoju systemu transportowego

Podstawowym warunkiem rozwoju i prawidłowego funkcjonowania struktur przestrzennych gminy jest sprawny system komunikacyjny, który zapewni:

- relację powiązań z drogami wyższych kategorii,
- powiązania z najbliższymi miastami i gminami
- sprawną obsługę komunikacyjną
- bezpieczeństwo ruchu samochodowego, pieszego i rowerowego,
- sprawną obsługę techniczną pojazdów

Główny nacisk w dziedzinie usprawnienia układu drogowego należy położyć na modernizację dróg tworzących ten układ poprzez:

- budowę i modernizację nawierzchni
- dostosowanie parametrów technicznych do normatywnych dla danej kategorii i klasy.

### 11.2. Zasady funkcjonowania układu drogowego

Podstawowy układ drogowy gminy Stara Kornica będą tworzyć:

- droga wojewódzka
- drogi powiatowe
- drogi gminne

Powyższy układ będzie uzupełniany drogami wewnętrznymi. Układ dróg wewnętrznych będą tworzyć:

- drogi w osiedlach mieszkaniowych
- drogi dojazdowe do gruntów rolnych i leśnych
- drogi dojazdowe do obiektów użytkowanych przez podmioty prowadzące działalność gospodarczą

#### *Układ drogowy*

Droga wojewódzka nr 698 Siedlce-Łosice -Konstantynów-Terespol oznaczona na rysunku studium symbolem KDW będzie pełniła podstawową rolę komunikacyjną w układzie drogowym gminy. Droga wojewódzka została zakwalifikowana jako droga główna klasy G. W celu poprawy bezpieczeństwa ruchu droga wymaga korekty trasy oraz



modernizacji nawierzchni. Obsługa przyległego zagospodarowania powinna być ograniczona do niezbędnego minimum. Obsługę komunikacyjną nowoprojektowanych terenów pod zabudowę należy zapewnić poprzez drogi lokalne i dojazdowe.

**Drogi powiatowe** oznaczone na rysunku studium symbolem KDP będą stanowiły drogi wymienione w części I "Uwarunkowania". Drogi powiatowe będą pełniły zasadniczą rolę w powiązaniach wewnątrzpowiatowych, międzygminnych i gminnych oraz będą obsługiwać przyległe zagospodarowanie. Z uwagi na pełnioną funkcję w sieci drogowej, drogi powiatowe należy projektować w klasie Z jako drogi zbiorcze wyjątkowo w klasie L jako drogi lokalne.

**Drogi gminne** oznaczone na rysunku studium symbolem KDG. Sieć dróg gminnych będą tworzyły drogi wymienione w części I "Uwarunkowania". Drogi gminne będą realizować powiązania wewnątrzgminne o znaczeniu lokalnym oraz obsługiwać przyległe zagospodarowanie. Drogi gminne należy projektować w klasach L (lokalna) i D (dojazdowa).

**Drogi ogólnodostępne wewnętrzne** oznaczone na rysunku studium symbolem DG będą obsługiwały projektowane tereny budowlane. Drogi wewnętrzne należy projektować jako drogi dojazdowe klasy D. Po wybudowaniu należy włączyć do dróg gminnych.

Obsługa komunikacyjna projektowanych terenów MR1 we wsi Rudka będzie się odbywała poprzez istniejącą ogólnodostępną drogę wewnętrzną oznaczoną na rysunku studium symbolem DG połączoną z drogą wojewódzką nr 698 dwoma skrzyżowaniami odległymi od siebie ok. 15 km (min. między skrzyżowaniami 800 m).

We wsi Wólka Nosowska zrezygnowano z części zabudowy, która wymagałaby obsługi bezpośrednio z drogi wojewódzkiej, pozostałe tereny będą obsługiwane ogólnodostępną drogą wewnętrzną oznaczoną na rysunku studium symbolem DG włączoną do drogi wojewódzkiej w odległości ok. 800 m od poprzedniego skrzyżowania.

### 11.3. Ruch pieszcy i rowerowy

Dla zwiększenia bezpieczeństwa ruchu pieszego i rowerowego zaleca się w terenach zabudowanych budowę chodników i w miarę potrzeby ścieżek rowerowych.

### 11.4. Komunikacja zbiorowa

Gmina Stara Kornica będzie obsługiwana wyłącznie przez komunikację autobusową. Przez teren gminy będą prowadzone relacje autobusowe o znaczeniu międzyregionalnym, wewnątrzwojewódzkim. Podstawowe połączenia zewnętrzne to: Warszawa, Siedlce, Łosice, Biała Podlaska, Janów Podlaski.

### 11.5. Zaplecze techniczne motoryzacji

W zakresie poprawy zaplecza motoryzacyjnego należy dążyć do rozwoju niewielkich obiektów obsługi technicznej pojazdów zdolnych w sumie do kompleksowej ich obsługi.

### 11.6. Zasady realizacji planowanych kierunków rozwoju infrastruktury komunikacyjnej

1. Modernizacja drogi wojewódzkiej nr 698 poprzez korektę geometrii drogi i wzmocnienie nawierzchni.

2. W układzie dróg powiatowych:

- w pierwszej kolejności wykonać nawierzchnie asfaltową na odcinkach dróg o nawierzchni twardej,
- sukcesywnie wykonywać nawierzchnię twardą na drogach o nawierzchni gruntowej,
- nie dopuścić do degradacji istniejących dróg o nawierzchni asfaltowej.

3. W układzie dróg gminnych

- sukcesywnie w miarę potrzeb i możliwości finansowych gminy budować nawierzchnię żwirową lub stabilizowaną cementem, która stanowiłaby docelowo podbudowę pod nawierzchnię asfaltową,
- nie dopuścić do degradacji istniejących dróg o nawierzchni asfaltowej.

4. Po zrealizowaniu dróg o dobrym standardzie nawierzchni będzie możliwe wprowadzenie nowych połączeń autobusowych w miarę ekonomicznie i funkcjonalnie uzasadnionych potrzeb.

### 11.7. Zalecenia do uwzględnienia przy opracowywaniu miejscowych planów zagospodarowania przestrzennego

Na etapie miejscowych planów zagospodarowania przestrzennego należy:

1) określić linie rozgraniczające dla poszczególnych dróg przyjmując:

- |                          |                                  |
|--------------------------|----------------------------------|
| - dla dróg kl. G         | - min. 25 m                      |
| - dla dróg kl. Z         | - min. 20 m                      |
| - dla dróg kl. L         | - min. 15 m i min. 12 m dla ulic |
| - dla dróg kl. D         | - min. 15 m i min. 10 m dla ulic |
| - dla ścieżek rowerowych | - 1,5 m                          |

2) budynki mieszkalne projektowane w sąsiedztwie dróg publicznych winny spełniać wymagania określone w rozporządzeniu Ministra Gospodarki Przestrzennej i Budownictwa z dnia 14 grudnia 1994r. w sprawie warunków technicznych jakim powinny odpowiadać budynki i ich sytuowanie (Dz. U. nr 15 z dnia 25 lutego 1999r. poz. 139).

3) obiekty budowlane przy drogach powinny być sytuowane w odległości nie mniejszej od podanej w art. 43 ustawy o drogach publicznych z dnia 21 marca 1985r. (Dz.U. nr 71 poz. 832 z dnia 29 sierpnia 2000r.).

## 12. Kierunki rozwoju infrastruktury sanitarnej

### 12.1. Gospodarka wodno-ściekowa

Przyjęte rozwiązania zaopatrzenia w wodę i unieszkodliwiania ścieków w gminie Stara Kornica zostały podporządkowane następującym zasadom:

- zapewnienie odpowiedniej ilości i jakości wody do picia i na potrzeby gospodarcze mieszkańców oraz na cele przeciwpożarowe,
- prowadzenie kompleksowej gospodarki wodno-ściekowej, wymagającej równoległej realizacji systemów wodociągowych oraz urządzeń odprowadzania i oczyszczania ścieków ,
- pełne sanitarne unieszkodliwianie ścieków sanitarnych z całego terenu gminy.

Wszystkie tereny zwartej zabudowy będą zaopatrywane w wodę z 2 istniejących zbiorczych systemów wodociągowych:

- "Kornica" - obejmujący środkową i zachodnią część gminy oraz 3 sąsiednie miejscowości gmin: Platerów i Leśna Podlaska - o zapotrzebowaniu wody około 600 m<sup>3</sup>/dobę, zasilany z ujęcia głębinowego (2 studnie) w Nowej Kornicy o zasobach kategorii "B" 102 m<sup>3</sup>/godz,
- "Wólka Nosowska" - zasilający wschodnią część gminy Stara Kornica i wieś Nosów w gminie Leśna Podlaska - o zapotrzebowaniu wody około 200 m<sup>3</sup>/dobę, zasilany ze studni głębinowej w Wólce Nosowskiej o zasobach kat. "B" 75m<sup>3</sup>/godz.

Ze względu na brak rezerwowego źródła wody w Wólce Nosowskiej oraz w celu optymalnych warunków pracy gminnego systemu wodociągowego planuje się połączenie w/w wodociągów na odcinku Stara Kornica-Wólka Nosowska.

Na terenie gminy będzie realizowana zbiorcza oczyszczalnia ścieków w Starej Kornicy o obecnie planowanej wydajności 300 m<sup>3</sup>/dobę (budowana etapowo - w miarę potrzeb). Obiekt będzie współpracował z systemem kanalizacyjnym obejmującym wsie Stara i Nowa Kornica (w perspektywie możliwe rozszerzenie systemu) oraz przyjmował ścieki dowożone z pozostałych miejscowości gminy Stara Kornica. Odbiornikiem oczyszczonych ścieków będzie rzeka Klukówka w zlewni rzeki Krzyny.

Na terenach nieskanalizowanych ścieki będą czasowo gromadzone w szczelnych zbiornikach na posesjach. Zaleca się także stosowanie indywidualnych urządzeń

oczyszczających (tzw. oczyszczalni domowych) na działkach o odpowiednich warunkach gruntowo-wodnych.

## 12.2. Gospodarka odpadami stałymi

W prowadzeniu gospodarki odpadami stałymi przyjmuje się zasady:

- maksymalnego wykorzystania gospodarczego odpadów,
- segregacji i zorganizowanej zbiórki pozostałych odpadów z całego terenu gminy,
- utylizacji w sposób bezpieczny dla środowiska.

Odpady z gminy - około 1500 m<sup>3</sup>/rok będą czasowo gromadzone w typowych pojemnikach, workach i kontenerach (przy obiektach użyteczności publicznej), a następnie wywożone do urządzonego gminnego wysypiska odpadów we wsi Stara Kornica. Wywóz będzie realizowany w sposób zorganizowany, sprzętem gminnym. Chłonność obiektu (90.000 m<sup>3</sup>) wystarczy na składowanie odpadów z terenu gminy przez około 60 lat. W celu jego efektywniejszej eksploatacji zalecane jest przyjmowanie odpadów z sąsiednich gmin.

Według oceny rzeczoznawcy obiekt może uciążliwie oddziaływać na środowisko w obszarze szerokości około 300 m od swoich granic. W obszarze tym obowiązują zakazy:

- lokalizacji budynków przeznaczonych na stały pobyt ludzi,
- uprawy roślin i owoców spożywanych na surowo,
- wypasu zwierząt,
- upraw zbóż na rzecz roślin okopowych.

Władze będą prowadziły działania zachęcające mieszkańców do segregacji odpadów w miejscu ich wytwarzania, co pozwoli zmniejszyć ilość odpadów składowanych na wysypisku i częściowy odzysk surowców wtórnych. Segregacja będzie także prowadzona na wysypisku.

## 12.3. Zaopatrzenie w gaz ziemny

W razie zapotrzebowania na gaz ziemny, istnieje możliwość zgazyfikowania terenu gminy siecią gazową średniego ciśnienia. Źródłem gazu będzie magistrala gazowa DN700 Podlasie-Wronów z punktem zaporowo-upustowym we wsi Kolonia Drobin w sąsiedniej gminie Leśna Podlaska. Budowa odgałęzienia od magistrali i stacji

redukcyjno-pomiarowej może nastąpić po opracowaniu programu gazyfikacji gminy i uzgodnieniu z Polskim Górnictwem Naftowym i Gazownictwa SA.

Od urządzeń gazowych wysokiego ciśnienia DN700 obowiązuje zachowanie bezpiecznych odległości dla obiektów terenowych wg Rozporządzenia Ministra Gospodarki z dnia 30 lipca 2001r. w sprawie warunków technicznych, jakim powinny odpowiadać sieci gazowe (od budynków mieszkalnych w zwartej zabudowie - 75 m, od wolnostojących - 50 m). ponadto wszystkie inwestycje w odległości 100 m od gazociągu powinny być uzgadniane z PGNiG SA Regionalny Oddział Przesyłu Rembelszczyzna, 05-126 Nieporęt ul. Jana Kazimierza 3.

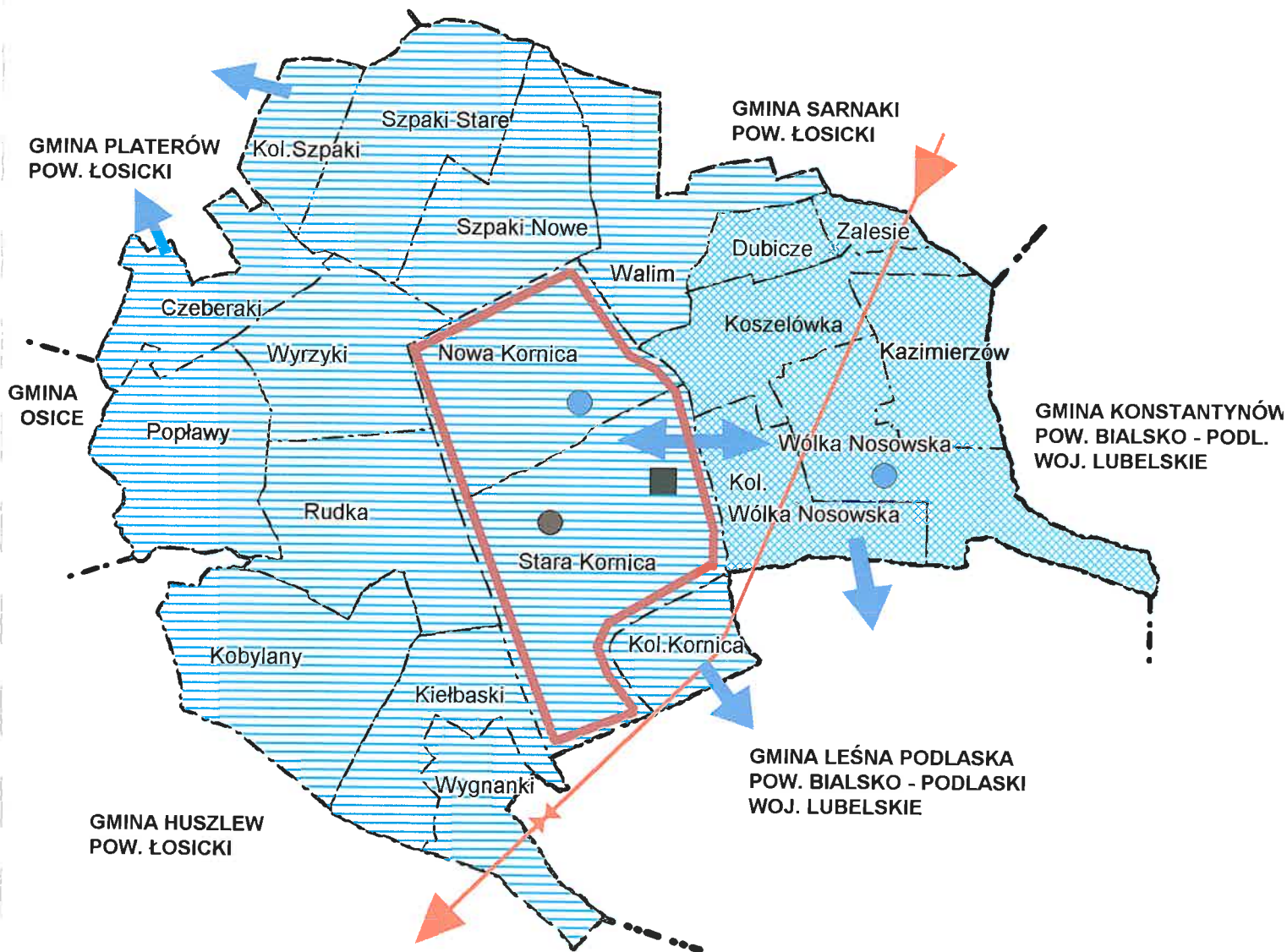
Warunki zaopatrzenia w paliwo gazowe reguluje ustawa Prawo Energetyczne z dnia 10.04.1997 wraz z późniejszymi zmianami, opublikowana w Dz. U. nr 54/97

#### **12.4. Zaopatrzenie w ciepło**

Budynki będą ogrzewane indywidualnie. Preferuje się stosowanie paliwa gazowego i olejowego.






# STUDIUM UWARUNKOWAŃ I KIERUNKÓW ZAGOSPODAROWANIA PRZESTRZENNEGO G M I N Y STARA KORNICA

## KIERUNKI ROZWOJU INFRASTRUKTURY SANITARNEJ







## O Z N A C Z E N I A

### OBIEKTY I URZĄDZENIA INFRASTRUKTURY:

-  stacja wodociągowa
-  wysypisko odpadów stałych
-  oczyszczalnia ścieków sanitarnych
-  gazociąg wysokiego ciśnienia
-  punkt zaporowo - upustowy

### ZASIĘGI ZBIORCZYCH SYSTEMÓW INFRASTRUKTURY:

-  wodociąg "Kornica"
-  wodociąg "Wólka Nosowska"
-  powiązanie w/w wodociągów
-  system kanalizacji sanitarnej

### POWIĄZANIA ZEWNĘTRZNE:

-  wodociągu
-  gazociągu

### 13. Kierunki rozwoju elektroenergetyki

#### 13.1. Urządzenia wysokiego napięcia 110 kV

##### *Stacje elektroenergetyczne WN/SN*

Nie planuje się budowy na terenie gminy Stara Kornica własnej stacji 110/15kV, a więc zasilanie pracujących tu stacji 15/0,4 kV w dalszym ciągu odbywać się będzie z istniejących stacji WN/SN położonych w gminach sąsiednich, czyli:

- a) stacji 110/15/6 kV w Hołowczycach gm. Sarnaki,
- b) stacji 110/15 kV w Łosicach
- c) stacji 110/15 kV w Białej Podlaskiej (stacja "Sitnicka")
- d) stacji 110/15 kV w Janowie Podlaskim (zasilanie rezerwowe).

Wszystkie z w/w stacji są w dobrym lub średnim stanie technicznym, jednak w razie potrzeby mogą być częściowo modernizowane i rozbudowywane.

##### *Linie wysokiego napięcia*

Według aktualnych planów Lubelskich Zakładów Energetycznych "LUBZEL" na terenie gminy Stara Kornica nie przewiduje się budowy linii wysokiego napięcia 110 kV.

Również linia najwyższego napięcia 400 kV (Miłosna-Biała Podlaska-Białoruś), o której mowa w strategicznych planach Polskich Sieci Elektroenergetycznych SA ominię tereny tej gminy.

#### 13.2. Magistralne linie średniego napięcia 15 kV

W celu poprawy niezawodności dostaw na teren gminy Stara Kornica energii elektrycznej średniego napięcia 15 kV, a także zwiększenia możliwości przesyłowych magistral biorących udział w podstawowym lub rezerwowym jej zasilaniu proponuje się wykonanie następujących prac remontowo-modernizacyjnych i inwestycji nowych:

- a) modernizację linii istniejących (montaż przewodów o przekroju minimum 70 mm<sup>2</sup> na odcinkach linii z przewodami o przekroju 35 mm<sup>2</sup>, wraz z wymianą słupów)
  - magistrali "Hołowczyce- Bonin" wraz z powiązaniem do linii "Łosice-Bukowice" i "Janów Podlaski-Komarno"
  - pierścieniowego powiązania pomiędzy magistralami "Łosice-Biała Podlaska Sitnicka" i "Biała Podlaska Sitnicka-Bukowice" przebiegającego przez Kobyłany, Kielbaski i Wygnanki,

- magistral: "Biała Podlaska Sitnicka-Bukowice" i "Janów Podlaski-Komarno" (po pełnej dekapitalizacji linii, są to bowiem przewody AFL 50 mm<sup>2</sup>)
- b) budowę nowych odcinków linii pozwalających na uruchomienie dodatkowych powiązań międzymagistralnych z przewodami o przekrojach 70 mm<sup>2</sup>:
  - pomiędzy linią "Łosice-Bukowice" i linią "Łosice-Biała Podlaska Sitnicka", poprzez wykonanie nowego odcinka linii pomiędzy istniejącymi liniami promieniowymi do istniejących stacji trafo 15/0,4 kV o nazwach "Popławy 1" i "Popławy 2 Kolonia";
  - pomiędzy linią "Biała Podlaska Sitnicka-Łosice" i linią "Biała Podlaska Sitnicka-Bukowice", poprzez wykonanie nowego odcinka linii pomiędzy istniejącymi liniami promieniowymi do istniejących stacji trafo 15/0,4 kV o nazwach "Wygnaniki 3" w gm. Stara Kornica i "Władysławów" w gm. Huszlew, połączenie to będzie miało duże znaczenie dla wsi gminnej Huszlew, da bowiem trzem wsiom możliwość dwustronnego, pierścieniowego zasilania;
  - pomiędzy linią "Hołowczyce-Bonin" i linią "Hołowczyce-Zakolinki", poprzez wybudowanie nowego odcinka linii pomiędzy istniejącymi liniami promieniowymi do istniejących stacji trafo o nazwach "Kazimierzów 1" w gm. Stara Kornica i "Zakolniki 6" w gm. Konstantynów.

Oprócz budowy i modernizacji w/w linii zaistnieć może w przyszłości potrzeba budowy innych, nie wymienionych tu linii związanych z koniecznością zasilania nowych, dużych obiektów wymagających pierścieniowego zasilania dużą mocą szczytową.

Istotnym elementem rozwoju magistralnych sieci SN 15 kV będzie również montaż w węzłowych punktach tej sieci odłączników sterowanych radiowo, co znacznie ograniczy czas przerw zasilania wywołanych awariami linii.

### 13.3. Lokalne urządzenia elektroenergetyczne

Rozwój urządzeń lokalnych (odgałęźne linie SN 15 kV, stacje trafo 15/0,4 kV, linie niskiego napięcia 0,4 kV, ) zasilających poszczególne wsie polega na modernizacji i rozbudowie urządzeń istniejących oraz dobudowie urządzeń nowych.

Wykonania pełnej modernizacji polegającej na całkowitym demontażu urządzeń wyeksploatowanych, przestarzałych i montażu zastępujących je urządzeń nowoczesnych z jednoczesnym zwiększeniem ilości stacji 15/0,4 kV wymagają wsie posiadające lokalne urządzenia zasilające wybudowane w latach 60-tych. Są to: Wólka Nosowska z kolonią, Kazimierzów, Rudka, Zalesie, Wyrzyki, Kiełbaski, Dubicze, Koszelówka, czyli około 40% ogółu wsi gminy.



Z uwagi na wielkie kłopoty finansowe dystrybutorów energii elektrycznych (w tym również Zakładów Energetycznych "LUBZEL"), reelektryfikację w/w wsi prowadzić można będzie w systemie dwuetapowym; w etapie pierwszym modernizując istniejące stacje trafo i lokalne linie SN 15 kV oraz budując nowe stacje 15/0,4 kV z zasilającymi je liniami SN, natomiast w drugim etapie modernizując i rozbudowując linie niskiego napięcia.

W 5 wsiach (Popławy, Kolonia Szpaki, Szpaki Stare, Szpaki Nowe oraz Kolonia Kornica) posiadających lokalne sieci z lat 70-tych, doraźną poprawę parametrów zasilania uzyskać można poprzez reelektryfikację częściową polegającą na dobudowie nowych stacji trafo i wymianie przewodów w niektórych (najdłuższych i najbardziej obciążonych) trzonach linii niskiego napięcia.

Oprócz działań modernizacyjnych procesem ciągłym będzie budowa nowych elementów sieci lokalnych, służących zasilaniu obiektów powstających na terenach nie uzbrojonych jeszcze w urządzenia elektroenergetyczne.

Istotnym kierunkiem rozwoju, wchodzącym z mocy prawa w zakres zadań własnych samorządów jest budowa, modernizacja i rozbudowa urządzeń oświetlenia drogowego.

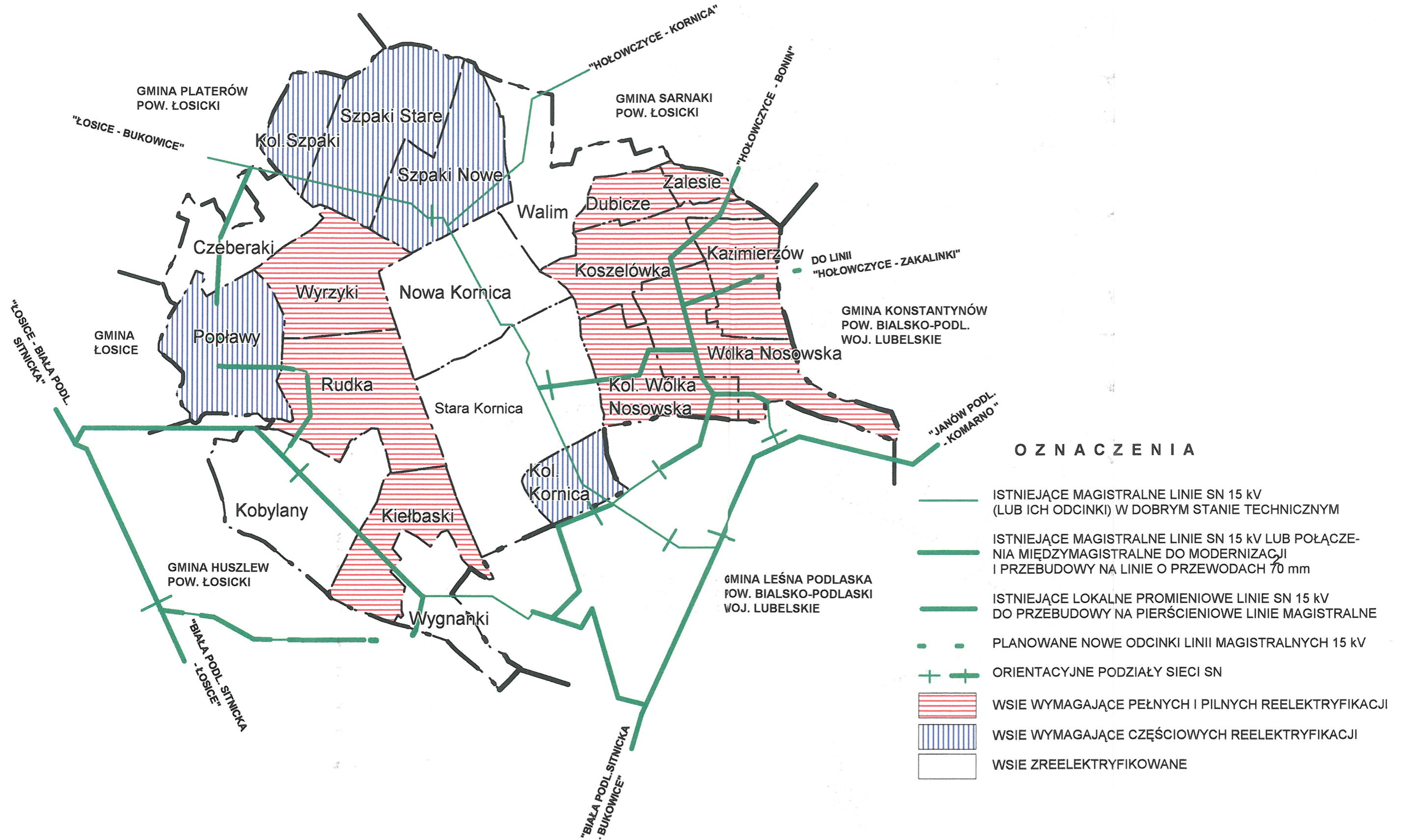
Z uwagi na olbrzymie koszty budowy sieci kablowych na rozległych terenach wiejskich, utrzymana zostanie zasada budowy sieci napowietrznych, ale już według najnowszych rozwiązań technicznych, z wykorzystaniem przewodów izolowanych, słupów wirowanych i małogabarytowych stacji słupowych 15/0,4 kV.

Budowa sieci kablowych SN 15 kV i n.n. 0,4 kV, wewnętrznych stacji trafo 15/0,4 kV racjonalna będzie w przyszłości tylko na terenach zwartej zabudowy mieszkaniowo-usługowej oraz do zasilania wydzielonych obiektów przemysłowych i usługowych o dużych mocach szczytowych wymagających dodatkowo większej pewności zasilania.

Inne kierunki rozwoju elektroenergetyki to:

- budowa lokalnych, ekologicznych miniźródeł energii (małe elektrownie wodne, wiatrowe, słoneczne, biogazowe),
- racjonalizacja gospodarki energią (nowoczesne technologie, energooszczędne źródła światła, maszyny i urządzenia elektryczne),
- właściwa eksploatacja i konserwacja urządzeń, zmniejszająca straty energii i zagrożenia porażeniowego i pożarowego.

KIERUNKI ROZBUDOWY I MODERNIZACJI SYSTEMU MAGISTRALNYCH LINII ŚREDNIEGO NAPIĘCIA 15 kV ZASILAJĄCYCH GMINĘ  
REELEKTRYFIKACJA WSI



## VI. OBSZARY OBJĘTE OBOWIĄZKIEM SPORZĄDZANIA MIEJSCOWYCH PLANÓW ZAGOSPODAROWANIA PRZESTRZENNEGO

### 1. Obszary, dla których sporządzenie planów miejscowych jest obowiązkowe ze względu na istniejące uwarunkowania

Ze względu na istniejące uwarunkowania obowiązek opracowania miejscowego planu zagospodarowania przestrzennego ustala się dla części wsi Stara Kornica i Kobyłany.

### 2. Obszary, dla których sporządzenie planów miejscowych może być niezbędne na podstawie przepisów szczególnych

1. Stosownie do przepisu art. 7 ustawy o ochronie gruntów rolnych i leśnych przeznaczenie gruntów rolnych i leśnych na cele nierolnicze i nieleśne dokonuje się w miejscowym planie zagospodarowania przestrzennego.

W związku z tym przepisem sporządzenie planów miejscowych jest obowiązkowe dla następujących terenów :

1) dla terenów proponowanych do zabudowy przemysłowej PU, PS i PT, dla których w szczególności należy określić:

- przebieg dróg publicznych, obsługujących nowo zagospodarowany teren i ich połączenie z drogami istniejącymi,
- zasady uzbrojenia w infrastrukturę techniczną,
- szczegółowe zasady ochrony środowiska przyrodniczego.

2) dla terenów proponowanych do skoncentrowanej zabudowy jednorodzinnej MN, MN1 i ML należy określić:

- przebieg dróg publicznych, obsługujących nowo zagospodarowywany teren i ich połączenie z drogami istniejącymi,
- zasady podziału terenu na działki budowlane,
- zasady zabudowy i zagospodarowania terenów, ze szczególnym uwzględnieniem zagospodarowania terenów przyległych do wyznaczonych przestrzeni publicznych,
- zasady uzbrojenia technicznego,

- szczegółowe zasady ochrony środowiska przyrodniczego i kulturowego.

3) obowiązek sporządzania miejscowych planów zagospodarowania przestrzennego dla obszarów oznaczonych na rysunku studium symbolami MR i MR1 istnieje wówczas, gdy przeznaczają się tereny pod inwestycje nie związane z produkcją i obsługą rolną i leśną, tj. pod inwestycje wymagające uzyskania zgody na zmianę przeznaczenia gruntów użytkowanych rolniczo i lasów na cele nierolnicze i nieleśne. Zasięg opracowania planów miejscowych nie może się ograniczać ściśle do terenu przeznaczonego pod określone inwestycje czy do terenu będącego własnością inwestora. Plany miejscowe powinny obejmować dodatkowo tereny przyległe, których szerokość powinna być ustalona indywidualnie w zależności od następujących kryteriów:

- kształtowania ładu przestrzennego
- obowiązujących wymagań osób trzecich
- ochronę obszarów i obiektów przyrodniczych i kulturowych

Plany miejscowe mogą być sporządzane dla poszczególnych terenów lub ich zespołów.

4) dla terenów, na których przewiduje się inwestycje publiczne, tj. dla terenów wymagających ustalenia warunków zabudowy i zagospodarowania terenu finansowanych w całości lub części z budżetu państwa lub gminy, obejmujących m.in.

- a) tereny urządzeń infrastruktury technicznej, z wyjątkiem urządzeń zlokalizowanych w granicach pasa drogowego
- b) terenów ulic, placów i dróg publicznych
- c) terenów projektowanych usług publicznych Up

2. Stosownie do art. 53 ustawy z dnia 4 lutego 1994r. Prawo geologiczne i górnicze (Dz. U. z 1994r. nr 27, poz. 96 z późn. zmian.) obowiązek opracowania miejscowego planu zagospodarowania przestrzennego istnieje dla terenu górniczego. Tereny takie oznaczone symbolami PE1, PE2 zostały wyznaczone we wsiach: Stara Kornica, Nowa Kornica, Wyrzyki i Wólka Nosowska.

Obszary, dla których sporządzenie planów miejscowych jest obowiązkowe, zostały wyznaczone na rysunku studium. Określono tam minimalny zasięg tych obszarów. Obszary te mogą być obejmowane planami jednocześnie bądź w różnym czasie ; przy

czym wyznaczając obszar obejmowany danym planem należy się kierować zasadą, że obszar ten nie może być mniejszy niż wyznaczony w studium jako obowiązkowy.

### **3. Obszary, na których przewiduje się lokalizację zadań rządowych służących realizacji ponadlokalnych celów publicznych**

Stosownie do art. 13 ust. 1 pkt 2 ustawy z dnia 7 lipca 1994 r. o zagospodarowaniu przestrzennym (t.j. 1999 r. Dz. U. Nr 15, poz. 139 z późn. zmian.) miejscowy plan zagospodarowania przestrzennego sporządza się obowiązkowo, gdy na obszarze gminy projektowana jest realizacja zadania rządowego, albo zadania samorządu województwa.

Obszary przewidywane do lokalizacji zadań i programów do realizacji ponadlokalnych celów publicznych wynikają z polityki zawartej w planie zagospodarowania przestrzennego województwa, który zgodnie z przepisem art. 54b ust. 2 ustawy o zagospodarowaniu przestrzennym, uchwała sejmik województwa. W planie tym ustala się obszary, na których przewiduje się realizację zadań rządowych oraz zadań samorządu województwa wpisanych do wojewódzkiego rejestru.

Wojewódzki rejestr sporządza i prowadzi wojewoda (art. 61 ustawy o zagospodarowaniu przestrzennym).

W związku z wdrożeniem reformy ustrojowej państwa i związanymi z tym zmianami w ustawie o zagospodarowaniu przestrzennym, realizację zadań, będących w kompetencjach wojewody i sejmiku województwa, dopiero rozpoczęto. Brak strategii rozwoju województwa, planu zagospodarowania przestrzennego województwa, a przede wszystkim brak wojewódzkiego rejestru zadań rządowych i zadań samorządu województwa uniemożliwia w chwili obecnej określenie obszarów, które będą niezbędne dla realizacji ponadlokalnych celów publicznych na obszarze gminy. Realizacja tych celów będzie jednak możliwa, bowiem przepisy ustawy o zagospodarowaniu przestrzennym regulują zasady postępowania w tym zakresie. Umieszczenie zadania rządowego lub zadania samorządu wojewódzkiego w rejestrze wojewódzkim jest podstawą podjęcia negocjacji z Zarządem Gminy w sprawie wprowadzenia zadań dla realizacji ponadlokalnych celów publicznych do miejscowego planu zagospodarowania przestrzennego.

Ponieważ warunkiem zatwierdzenia programów jest zapewnienie środków finansowych niezbędnych do sporządzenia lub zmiany miejscowego planu

zagospodarowania przestrzennego oraz do pokrycia roszczeń właścicieli lub użytkowników wieczystych nieruchomości, na których planuje się realizację tych programów, można spodziewać się, że ich realizacja będzie następować. Należy jednak brać pod uwagę fakt, że ustalenia planu zgodnie z przepisem art. 18 ust. 2 pkt 2a ustawy, muszą być spójne z polityką przestrzenną gminy określoną w niniejszym studium. W związku z tym przy opracowywaniu programów rządowych i wojewódzkich należy uwzględnić politykę przestrzenną gminy, na obszarze której zadania te będą realizowane.

PRZEWODNICZĄCY  
Rady Gminy  
  
Eugeniusz Kalabun